

**T.C.
ERCIYES ÜNİVERSİTESİ
SAĞLIK BİLİMLERİ ENSTİTÜSÜ**

TEZ YAZIM KILAVUZU

**BU KILAVUZ
T.C. ERCİYES ÜNİVERSİTESİ LİSANSÜSTÜ TEZ ÖNERİSİ ve TEZ YAZMA
YÖNERGESİNE UYGUN OLARAK HAZIRLANMIŞTIR.**

KAYSERİ-2011

İÇİNDEKİLER

1. GİRİŞ	1
2. BİÇİM ve GÖRÜNÜM	2
2.1. Kâğıt Özellikleri	2
2.2. Sayfa Düzeni	2
2.3. Sayfaların Numaralandırılması	2
2.4. Yazı Özellikleri (Yazı Tipi ve Harf Büyüklüğü)	2
2.5. Hecelere Ayırma	3
2.6. Paragraf	3
2.7. Atıf (Gönderme / Referans) Sistemi	3
2.8. Aktarımlar	3
2.9. Görsel Nesnelerin Yerleştirilmesi	3
2.10. Aktarılan Sözler (Quotations)	4
2.11. Tez Uzunluğu	4
2.12. Kalın Tezlerin Sunumu	4
3. TEZ ÖNERİSİ	5
3.1. Kapak Sayfası	5
3.2. Tezin Konusu	5
3.3. Tezin Amacı ve Önemi	6
3.4. Literatür Değerlendirmesi	6
3.5. Yararlanılabilecek Diğer Kaynaklar (Literatür Taraması)	7
3.6. Yöntem	7
3.7. Geçici Plan (Taslak Plan)	7
3.8. Çalışma Takvimi	7
4. TEZİN KISIMLARI (TEZİN YAPISI)	9
4.1. Ön Kısım	9
4.1.1.	Dış
Kapak Sayfası	9
4.1.2.	Boş
Sayfa	9
4.1.3.	İç
Kapak Sayfası	9
4.1.4.	Bili
msel Etiğe Uygunluk Sayfası	9
4.1.5.	Yön
ergeye Uygunluk Sayfası	9
4.1.6.	Kab
ul ve Onay Sayfası	10
4.1.7.	Teş
ekkür	10
4.1.8.	Kıs
a Özet	10
4.1.9.	Yab
ancı Dilde Özet (Abstract)	10
4.1.10.	İçin
dekiler	10
4.1.11.	Kıs
altmalar ve Simgeler Listesi	10
4.1.12.	Tab
lolar Listesi	10
4.1.13.	Şeki
ller Listesi	10
4.2. Metin Kısım (Tezin Gövdesi)	11

4.2.1. Sağlık Bilimleri Enstitülerinde Hazırlanan Tezlerin Metin Kısmı	
Formatı.....	11
4.2.1.1.....	Giriş ve amaç
ş ve amaç	11
4.2.1.2. Genel Bilgiler	11
4.2.1.3. Gereç ve Yöntem	11
4.2.1.4. Bulgular	11
4.2.1.5.....	Tartışma – Sonuç ve Öneriler
tışma – Sonuç ve Öneriler	11
4.3. Son Kısım (Arka Kısım).....	11
4.3.1. Kaynakça	11
4.3.2. Ekler.....	11
4.3.3. Özgeçmiş	21
5. ETİK İHLALLERİ	12
6. TEZİN ENSTİTÜYE TESLİMİ	13
6.2. Tez Savunması Öncesinde Tez Teslimi	13
6.3. Kabul Edilen Tezlerin Teslimi	13
7. EKLER.....	14
EK 1. Sayfa Düzeni	15
EK 2. Sağlık Bilimleri Enstitüsü'nde Hazırlanacak Tezler İçin Kaynak Verilişine Örnekler	16
EK 3. Görsel Nesnelere.....	20
EK 4. Tablo Başlık Yazısı ve Sayfa İçi Yerleşimi	21
EK 5. Şekil Alt Yazısı ve Sayfa İçi Yerleşimi	21
EK 6. Aktarılan Sözcükler.....	22
EK 7. Yüksek Lisans/Doktora Tez Önerisi Dış Kapak Sayfası	23
EK 8. Yüksek Lisans/Doktora Tezi Dış Kapak Sayfası	24
EK 9. Herhangi Bir Kurum Tarafından Desteklenmemiş Tezlere İlişkin Tez İç Kapak Sayfası.....	25
EK 10. Herhangi Bir Kurum Tarafından Desteklenmiş Tezlere İlişkin Tez İç Kapak Sayfası	26
EK 11. Bilimsel Etiğe Uygunluk Sayfası	27
EK 12. Yönergeye Uygunluk Onayı	28
EK 13. Yüksek Lisans Tezleri İçin Kabul ve Onay Sayfası.....	29
EK 14. Doktora Tezleri İçin Kabul ve Onay Sayfası	30
EK 15. Teşekkür	31
EK 16. Kısa Özet	32
EK 17. Yabancı Dilde Kısa Özet (Abstract).....	33
EK 18. Özgeçmiş	34
EK 19. İçindekiler	35

1. GİRİŞ

Erciyes Üniversitesi lisansüstü programlarına devam eden öğrencilerin tez önerisi ve tez hazırlarken yaygın kabul gören bilimsel aktarma ve yazma ilkelerine uygun davranmaları hususunda yol gösterici olma amacıyla oluşturulan bu yönerge, Erciyes Üniversitesi Lisansüstü Eğitim ve Öğretim Yönetmeliğinin 39, 41, 43, 46, 47, 51, 53, 54, 55, 59 ve 60. maddelerine dayanılarak hazırlanmıştır.

Lisansüstü tez yapılan çalışmanın değerini ve çalışmayı yapanın akademik yetkinliğini gösteren bir belgedir. Çalışmayı yapan kişi ile okuyucu arasında bir iletişim ve değerlendirme aracı olan tezin belirli akademik standartlara göre hazırlanmış olması beklenir. Tezin bilimsel değeri, sadece üretilen bilginin niteliğine, yani tezin içeriğine değil tezin belirli biçim ve görünüm şartlarına uygunluğuna da bağlıdır. Biçim ve görünüm ile ilgili bu standartlar aynı zamanda bir tezin hazırlanmasını kolaylaştıran tekniklerdir. Tez çalışmasının ilk adımı olması bakımından tez önerisinin de aynı akademik standartlara göre hazırlanması gerekir. Bu nedenle hazırlanan yönergede, tez önerisinde ve tezde bulunması gereken biçim ve görünüme ilişkin özelliklere yer verilmiştir.

Tezsiz yüksek lisans programında dönem projesi hazırlanırken de bu yönerge esas alınır.

2. BİÇİM VE GÖRÜNÜM

Kitap, makale, bildiri, araştırma raporu gibi diğer akademik çalışmalar gibi lisansüstü tezin de, güçlü bir akademik içeriğe sahip olmasının yanı sıra biçim ve görünüm bakımından da belirli özellikler taşıması gerekir. Zira tez hazırlama ve özellikle yazma aşamasında uyulması gereken şekil şartları, tezin değerlendirilmesine yardımcı olan akademik standartlardır. Söz konusu biçim ve görünüm şartlarına, tez önerisi hazırlanırken de uyulur.

2.1. Kâğıt Özellikleri

Savunmaya sunulan nüshada yazı, A4 kâğıdının yalnız bir yüzüne yazılır.

2.2. Sayfa Düzeni

Sayfanın üst kenarından 3,5 cm, sol kenarından 4 cm, alt ve sağ kenarlarından 2 cm boşluk bulunmalıdır. Başlıklar da bu çerçeveyi taşmamalıdır (**EK 1**). Ana bölüm başlıklarını içeren sayfada üstten 7 cm boşluk bırakılmalı ve sayfaya numara konulmamalıdır.

2.3. Sayfaların Numaralandırılması

Sayfa numarası, sayfanın sağ üst kısmına konulur. Bütün sayfa numaraları aynı karakterde (font) ve büyüklükte (point size) olur. Tezin biçimine ilişkin kuralların yer aldığı sayfalar, tezin ön kısmını oluşturan sayfalar (tezin başından Giriş kısmına kadar), küçük Romen rakamları (i, ii, iii, iv,...vb.) ile, tezin metin kısmı ve arka kısımdaki diğer sayfalar (Giriş kısmından sonuna kadar) normal rakamlarla (1, 2, 3,..vb.) numaralandırılır. Tez metni içinde tablolar, grafikler ve görsel malzemelerin bulunduğu sayfalar da numaralandırılır.

Ana bölüm başlıklarını içeren sayfalar numaralandırılmaya katılır; fakat sayfa üzerine numara yazılmaz.

2.4. Yazı Özellikleri (Yazı Tipi ve Harf Büyüklüğü)

Yazı tipi tercihen Times New Roman ve yazı büyüklüğü de 12 punto olmalıdır. Diğer standart yazı tiplerinden birinin kullanılması halinde önerilen harf büyüklüğü seçilmelidir (Verdana 10 punto; Arial 10 punto; Bookman 11 punto ve Palatino 12 punto). Seçilen yazı tipi ve büyüklüğü tezin tamamında kullanılmalıdır.

Ana başlıklar 2 punto büyük olmalıdır. Ana başlıklar ve alt başlıklar koyu (bold) yazılır. Metin 1,5 satır aralıkla, şekil altı ve tabloların açıklamaları 1 satır aralıkla yazılmalıdır. Başlıktan önceki paragraf ile başlık arasında 1,5 satır boşluk; başlıktan sonra gelen ilk paragraf ile başlık arasında 1 satır boşluk verilir. Her noktalama işaretinden sonra bir karakter boşluk bulunmalıdır.

İmlâ kurallarında ve noktalama işaretlerinde Türk Dil Kurumu'nun (TDK) yürürlükteki en son Yazım Kılavuzu esas alınır.

2.5. Hecelere Ayırma

Satır sonuna gelen kelimenin hecelere ayrılıp ayrılmaması tercihe göre değişir. Satır sonunda kelimenin hecelere ayrılması tercih edilmiş ise kelime, imlâ kurallarına uygun bir şekilde hecelere ayrılmalıdır. Başlıkların sayfanın sonuna gelmemesine dikkat edilmeli; başlığa ait metin kısmı diğer sayfanın başında olmamalıdır.

2.6. Paragraf

Yazılı bir metinde paragraf girinti verilerek veya satır başından başlatılabilir. Paragrafa nasıl başlanacağına seçilen atıf sistemi dikkate alınarak karar verilir. Paragraf başı ister girinti verilerek isterse girinti verilmeksizin yapılmış olsun metin 1,5 satır aralığı ile yazılır. Girinti veriliyorsa paragraflar arasında boşluk bırakılmadan metin 1,5 satır aralığında devam eder; girinti verilmiyorsa paragraflar arasında 1 satır boşluk bırakılır. Paragrafa girinti veriliyorsa, paragraf başlarında ilk cümle 1,5 cm içerden başlamalıdır.

Akademik bir çalışmada paragrafın biçimi kadar yapısı da önemlidir. Paragraf, bir tek temayı ifade eden cümleler topluluğudur. Paragraf, belirli bir fikir odağında birbirine bağlı birden fazla cümle ile kurulur. Geniş bir temanın ele alındığı durumlarda ise, tema birden fazla paragrafta devam eder; tema tamamlanıncaya kadar ilgili paragraflar arasında bağlantının kurulması, fikir akışının sağlanması gerekir. İster tek bir tema işlensin isterse geniş bir temanın parçası olsun, tek cümlelik paragraf olmaz. Paragraf uzunluklarının dengeli bir biçimde olmasına dikkat edilmeli, birbiri ardınca kısa veya uzun paragraflar yapmaktan sakınılmalıdır.

2.7. Atıf/Gönderme/Referans Sistemi

Akademik çalışmalarda yapılan alıntılar için kaynak göstermede çeşitli atıf sistemleri kullanılmaktadır. Enstitülerin belirlemiş olduğu kaynak gösterimine ilişkin kurallar ekte örneklendirilerek gösterilmiştir. Sağlık Bilimleri Enstitüsü'nde hazırlanacak tezler için kaynak verilmesine örnekler **(EK 2)** 'te yer almaktadır.

2.8. Aktarımlar (İktibas ve İntihal)

Bilimsel araştırma bilgi birikiminden yararlanılarak yapılır. Başka yazarların literatüre kattığı bilgiler, veriler, fikirler ve yorumlar tezde kullanılıyor ise, bilim ahlakının gereği olarak, faydalanılan kaynakların gösterilmesi gerekir. Bu etik ilke, sadece aynen yapılan alıntılar için değil; aynı zamanda araştırmacının kendi üslup ve ifadesi ile aktardığı bilgiler için de geçerlidir. Kaynak göstermeden yapılan dolaylı veya dolaysız alıntılara **intihal** adı verilir. Kaynak göstermeden aktarılan bilgiler, alıntı olmaktan çıkar, çalıntı olur, aşırma olur. Bu durumda bilimsel etiğe aykırı davranılmış olur. Zira bilginin kaynağının gösterilmesi, bu bilginin asıl sahibinin literatüre katkısının gösterilmesi demektir. Bu, aynı zamanda araştırmacının kendi katkısının ne olduğunun gösterilmesi anlamına gelir.

Bilimsel kurallara uygun olarak gönderme yapmadan başkalarının araştırma sonuçlarını, fikirlerini, yöntemlerini, verilerini, uygulamalarını, yazılarını, yapıtlarını ve görsel malzemelerini kısmen veya tamamen kendisininmiş gibi sunmak, intihal yani aşırıp kendine mal etme olarak adlandırılan en önemli etik ihlallerinden biridir. Ayrıca kaynağa ilişkin bilgi vermeden aktarılan yabancı dilden tercüme de bu kapsamda yer alır.

Aktarımlar yapılırken seçilen alıntı sistemi dikkatle uygulanmalı; etik dışı davranışlar yani etik ihlalleri hakkında da bilgi sahibi olunmalıdır. (Bkz. Yönerge: 5.ETİK İHLALLERİ)

2.9. Görsel Nesnelerin Yerleştirilmesi

Boyu tam sayfa ve daha kısa olan görsel nesnelere (tablo, şekil, fotoğraf), metin içerisine sayfa ortalanarak yerleştirilir. Bu durumda metin ile görsel nesnelere arasında (açıklamalar dâhil) alt ve üstten 2 satır boşluk bırakılır. Görsel nesnelere açıklamaları (şekil ve tablo başlıkları) bu nesnelere genişliklerini aşmayacak ve satırı ortalayacak şekilde yerleştirilir (**EK 3**). Görsel nesnelere ayrıca metin bloğunu da aşmamalıdır. Tam sayfadan daha büyük olan görsel nesnelere ise birbirini izleyen ayrı sayfalara yerleştirilir. Ancak bu sayfalar o nesneden bahsedilen metin yazısını hemen izleyen arkasındaki sayfalarda yer almalıdır. Görsel nesnelere tablolar ve şekiller (fotoğraflar şekil olarak düşünülür), tezin tamamında olabileceği gibi, her bölüm kendi içinde de müteselsil olarak numaralandırılabilir. Tablo başlığı, tablo sınırlarını aşmayacak şekilde tablonun üstüne ortalanarak (**EK 4**), şekle ilişkin yazılar ise şekil altına yerleştirilir (**EK 5**). Şekillerin ve Tabloların açıklamaları 1 tam aralıkla yazılır. Fotoğraflar tezin bütün nüshalarında orijinaline yakın kalitede, renkli fotoğrafların kopyası da renkli olmalı ve sayfaya yapııştırılarak değil, taranarak veya fotokopi ile çoğaltılarak sayfaya yerleştirilir.

2.10. Aktarılan Sözler (Quotations)

Tezin ana gövdesini oluşturan metin kısmı yazılırken bazen her bölüm başlığından veya bazı bölüm başlıklarından sonra, başlığın kapsamını veya ileri sürdüğü tezi, kısa ve öz biçimde anlatan sözler aktarılır. Bu durumda aktarılan sözün bir punto küçük ve italik yazılması, sözün sahibinin adının ve gerekiyorsa kaynağın belirtilmesi gerekir (**EK 6**).

2.11. Tez Uzunluğu

Yüksek lisans tezleri, ana metin olarak (ekler ve kaynaklar hariç) en az 30 sayfa, doktora tezleri ise (ekler ve kaynaklar hariç) en az 60 sayfa olmalıdır.

2.12. Kalın Tezlerin Sunumu

Tamamlanmış bir tezin kalınlığı 5 santimetreyi (yaklaşık 500 sayfayı) geçiyor ise tez kalınlığına göre iki veya daha fazla cilt halinde teslim edilir. Her bir cildin kapak sayfasında, Romen rakamları kullanılarak Cilt I, Cilt II vb. biçimde kaçınıcı cilt olduğu belirtilir.

Cilt I'de yer alan ön bölüm, diğer ciltte veya ciltlerde de aynen tekrar edilir ve sayfa numarası bir önceki ciltte kaldığı sayfa numarasından devam eder. Her bir ciltte, tezin tamamını kapsayan "İçindekiler" sayfası yer alır.

Tezin metin kısmı ve/veya arka (son) bölümdeki sayfa numaraları, diğer ciltlerde, birinci ciltte kaldığı yerden kesintisiz olarak devam eder. Örneğin; birinci cilt 512. sayfada sona ermiş ise, ikinci cildin metin bölümünün ilk sayfası 513 ile başlar.

3. TEZ ÖNERİSİ

İyi hazırlanmış bir tez önerisi, esnek bir çerçeve çizdiği için tez çalışmasını kolaylaştırır ve verimli hale getirir. Tez önerisinde, verilen emek oranında ‘NE’yin, ‘NİÇİN’ ve ‘NASIL’ yapılacağı netleşir; tez ile ilgili zihin karmaşası ve bulanıklığının üstesinden gelinmiş olunur.

Tez önerisi ile tez projesi benzer olmakla beraber aynı değildir. Tez projesi tez çalışmalarının yürütülebilmesi için gereken teçhizat, sarf malzemeleri ve hizmet alımlarına maddi destek almak üzere bütçesi hazırlanarak ERÜ Bilimsel Araştırma Projeleri Birimi’ne (BAB) sunulan tez önerisidir. Güçlü bir tez önerisi tez projesi yapmayı kolaylaştırır.

Aşağıda bir tez önerisinde bulunması gereken bölümler açıklanmıştır. Tez önerisi hazırlanırken yönergenin birinci bölümünde açıklanan biçim ve görünüm şartları dikkate alınmalıdır. Tez önerisi şeffaf bir dosya içinde tek nüsha halinde teslim edilmelidir.

3.1. Kapak Sayfası

Tez önerisinin kapak sayfası tezin kapak sayfası ile aynı biçimde ve ‘EK 7’deki formata uygun olarak hazırlanır.

Kapak sayfasında yer alan tez başlığını oluştururken bazı ilkelere dikkat etmek gerekir. Tez başlığı tezin konusunu, yani araştırma problemini (sorusunu/meselesini) açıkça belirten bir ifadedir. Çok uzun, anlaşılması güç ve çok genel adlardan kaçınılmalıdır. Başlık konuyu ifade edemeyecek kadar kapalı ve kısa olmamalıdır. Başlıktaki bütün kelimeler çok dikkatle seçilmeli ve birbiri ile ilişkileri dikkatle kurulmalıdır.

Tezin araştırma problemi yani odak noktası/ana teması ne kadar iyi belirlenmişse, başlık, tezin konusunu doğrudan yansıtacak ve etkili olacaktır.

3.2. Tezin Konusu

Her türlü akademik çalışmada ‘NE’yin ‘NİÇİN’ ve ‘NASIL’ (3 N kuralı) yapılacağını bilmek ve netleştirmek çalışmanın mahiyetini ve istikametini belirlemek bakımından önemlidir. Araştırmacı bu sayede, neyin peşinde olduğunun ve buna nasıl ulaşacağını bilincinde olarak işe başlamış olur. Bu üç soru (Ne?, Niçin? ve Nasıl?) konusunda durulmadan, belli bir netliğe ulaşmadan yola çıkan kimseler karşılaştıkları veri malzemelerinden hangilerini, nerede kullanacaklarını bilemezler ve ortaya başarılı bir ürün koyamazlar. Bu bakımdan Ne?, Niçin? ve Nasıl? Sorularına ilişkin cevapların tez çalışmasının omurgasını oluşturduğu söylenebilir. Bu üç soru ve verilen cevaplar tezin GİRİŞ bölümünde yer alır.

NE? Sorusuna verilecek cevap, tezin konusunun ne olduğunun belirlenmesine yönelik bir sorudur. Tez konusunun netleştirilmesi ve açık bir biçimde ifade edilmesi gerekir. Konunun netleştirilmesi ise, araştırma meselesinin/sorusunun/probleminin açık bir şekilde ifade edilmesi ile sağlanır. Tezin konusunu yazarken laf kalabalığından kaçınmalı, araştırmacı bu konu ile olan derdini, meselesini yani ulaşmak istediği bilginin ne ile ilgili olduğunu açık ve seçik belirtmelidir. Araştırma, betimleyici (descriptive) ise araştırma problemi/sorusu/meselesi soru cümlesi halinde; araştırma açıklayıcı (explanatory) ise iddia cümlesi halinde formüle edilmelidir. Birbirleri ile bağlantılı olmak kaydıyla birden fazla araştırma sorusu/meselesi ileri sürülebilir.

İyi belirlenmiş bir araştırma problemi/sorusu ile bilimin seçici olma özelliği yerine getirilmiş olur; böylece tezin konusu sınırlandırılır ve bu netlik tezin başlığına yansır. Bir araştırma sorusunun iyi belirlenebilmesi ise, konu ile ilgili kavramların açık bir şekilde tanımlanmış olmasına ve araştırmacının soyut olan kavramların gerçeklikteki somut karşılıklarını görecektir biçimde özümsemiş olmasına bağlıdır.

Tez önerisinde bu başlık altında önce araştırma problemi açık bir şekilde ifade edildikten sonra araştırma probleminin yer aldığı konu hakkında bilgi verilmelidir.

3.3. Tezin Amacı ve Önemi

NİÇİN? Sorusu tezin amacını belirlemeye ve netleştirmeye yöneliktir. Akademik bir çalışmada ‘NE’yin yapılacağını, yani konunun belirlenmesi yetmez; ‘NİÇİN’ bu konunun yapılmaya, emek verilmeye değer bulunduğu da açıklanması gerekir. Tez önerisinde araştırmanın amacı/amaçları yani bu araştırmanın ‘NİÇİN’ yapılması gerektiğine ilişkin bilgiler burada verilir. Tezin konusu ile amacının farklı olduğu unutulmamalı ve konu amaç yerine yazılmamalıdır.

Tezin amacı gerekçelendirilmeye başlandığında tez konusunun öneminden ve/veya faydasından söz ediliyor demektir. Bu konuda yapılan çalışma ile elde edilen verilerin hangi problemlerin çözümünde kullanılacağı veya neden başka bir konunun değil de bu konunun ele alındığı gerekçeleri ile açıklanır.

Görüldüğü üzere tezin amacı ve önemi/faydası arasında adeta şeffaf bir çizgi vardır. Amaç belirtildikten sonra yapılan açıklamalar bir anlamda gerekçeler demektir ki, bu da tez konusunun önemi/faydasının belirtilmesi anlamına gelir. Tez önerisinin analitik olması gerektiğinden amaç ve önemin ayrıştırılması beklenir. İstenirse bu ayrıştırma bağımsız başlıklar altında yapılabilir.

Niçin? Sorusuna cevap aranırken, ilgilenilen konuda o ana kadar yapılan çalışmaların neler olduğundan haberdar olmak ve bu çalışmaların konuyu hangi noktaya getirdiğini göstermek gerekir. Kısacası, karanlığa taş atmamak için, NİÇİN? sorusuna verilecek cevabı literatür değerlendirmesi eşliğinde hazırlamak gerekir.

3.4. Literatür Değerlendirmesi

Tez önerisinde ve tezde yer alan ‘Literatür Değerlendirmesi’ kaynak listesi değil; adı üzerinde bir değerlendirme çalışmasıdır. Tezin konusu ile birinci dereceden ilgili çeşitli eserler incelenerek yapılan değerlendirmeler bu başlık altında yer alır.

Bilindiği üzere bilimsel bilgi, birikim süreci içinde büyür. Bu yüzden her bilimsel çalışmada araştırmacı hem mevcut bilgi birikiminden faydalanmak zorundadır hem de çalışması ile birikime katkıda bulunması gerekir. Bu, aynı zamanda tezin özgünlüğünün gösterilmesi anlamına gelir.

Literatür değerlendirmesinde şu yol izlenir: Kaynağın bibliyografik künyesi tam olarak verildikten sonra eserde hangi konuların nasıl ele alındığı ve literatüre katkısının ne olduğu belirtilir. Hazırlanacak tezin, bunun dışında ne katkı sağlayacağı tez önerisinin ana teması/araştırma sorusu ile ilişkilendirilerek açıklanır. Her bir eser için yapılan değerlendirmelerle tezin literatür içindeki yeri belirlenmiş olur.

3.5. Yararlanılabilecek Diğer Kaynaklar (Literatür Taraması)

Tez konusu ile birinci dereceden ilgili olmadığı için literatür değerlendirilmesinde yer almayan; ancak tez çalışmasında faydalanılacak olan kaynaklar liste halinde verilir. Liste tez boyunca izlenecek atıf sistemine uygun biçimde hazırlanır. ‘Kaynakça’ başlığı altında, tez önerisinin sonunda verilir.

3.6.Yöntem

NASIL? Sorusu ise yönetime ilişkin bir sorudur. Anabilim dalına ve araştırma tasarımına göre kullanılan yöntem değişir. Tezin hazırlanmasında izlenecek yöntem hakkında açıklayıcı ve tatmin edici açıklamaların yapılması gerekir. Literatür incelemesi, arşiv araştırması, saha araştırması (nicel yöntem, nitel yöntem veya bütüncül yöntem), deneysel çalışma gibi yöntemlerden hangisinin veya hangilerinin kullanılacağı belirtilmeli, tezin konusuna göre araştırmanın nasıl yapılacağı, araştırmanın izlediği safhalar, hangi araç ve materyallerin kullanılacağı, yeri ve zamanı da açıklanmalıdır. Ayrıca özellikle saha araştırmalarında seçilen veri toplama teknikleri ve araştırmanın kapsadığı alan (nicel yöntemde evren-örneklem, nitel yöntemde incelenen tipik durum) hakkında bilgi verilmeli, araştırmanın safhaları ve süresi de belirtilmelidir. Araştırma süresi ile ilgili ayrıntılı bilgiler ‘3.8. Çalışma Takvimi’ başlığı altında verilmiştir.

3.7. Geçici Plan (Taslak Plan)

Geçici plan bir araştırma tasarımının vazgeçilmez bileşenlerinden biridir. Araştırmayı düzenli bir şekilde yürütebilmek, çalışma takvimini oluşturabilmek ve literatür taramalarına yön vermek bakımından geçici plan yapılması gereklidir. Geçici plan, bir bakıma tezdeki ‘İçindekiler’in taslağıdır. Çalışma ilerledikçe geçici plan üzerinde bazı değişiklikler yapılabilir.

3.8.Çalışma Takvimi

Çalışma takvimi Lisansüstü Eğitim ve Öğretim Yönetmeliğinde belirtilen normal süre esas alınarak hazırlanır. Çalışma takviminde yöntem başlığı altında belirtilen aşamaların, yani araştırma boyunca yapılacak olan faaliyetlerin süresi belirtilir. Özellikle deneysel yöntem ve saha araştırması yöntemlerinde araştırma safhalarının, yani araştırma boyunca yapılacak olan faaliyetlerin adım adım belirtilmesi çalışma takviminin daha kolay yapılmasını sağlar.

Aşağıda sosyal bilimlerde nicel yönetime (survey) göre düzenlenmiş çalışma takvimi yer almaktadır (anketi oluşturma aşamasından önce ‘derinlemesine görüşme’ aşaması araştırma tasarımına göre yapılan bir tercih meselesidir).

4. TEZİN KISIMLARI (TEZİN YAPISI)

Tez; açıklayıcı bilgiler veren ön kısım, tezin ana gövdesini oluşturan metin kısmı ve destekleyici bilgilerin yer aldığı son kısım olmak üzere üç kısımdan oluşur. Tezin metin kısmında tezin bölümleri ve bölümleri oluşturan ana bölümler alt başlıklar ve ara başlıklar şeklinde gösterilerek yer alır.

4.1.Ön Kısım

Tezin metin bölümünden önce, tez ile ilgili açıklayıcı bilgileri içeren ön kısımda yer alan sayfalar aşağıda açıklanmıştır.

4.1.1. Dış Kapak

Tezlerin kapağında sırasıyla enstitü adı, tez adı, tezi hazırlayan, tez danışmanı, tezin yapıldığı anabilim dalı, programı (yüksek lisans, doktora), tarihi ve ili yer alır. Dış kapak düzenlenirken ‘Tezin Adı’ ile ‘Anabilim/Anasanat Dalı ve Programı’ ifadeleri ayrıca yazılmaz. Tezin adının tamamı büyük harflerle yazılır. Kapak ile ilgili bilgiler **EK 8**’deki gibi düzenlenir.

4.1.2. Boş Sayfa

Tez ciltlenirken dış kapaktan sonra, iç kapaktan önce yer alan numarasız sayfadır.

4.1.3. İç Kapak Sayfası

Bu sayfa dış kapak kompozisyonunda düzenlenerek boş sayfadan hemen sonra konulur. Eğer tez bir kuruluş tarafından desteklenmiş ise kuruluş ile ilgili açıklama, tarih ve il adından önce yer alır. Kuruluş ile ilgili açıklama 12, Anabilim/Anasanat Dalı ve Programı 14, diğer kısımlar

16 punto ile yazılır (**EK 9 ve EK 10**). Belirtilen yazı büyüklükleri, yazı tipi olarak Times New Roman seçildiği varsayılarak verilmiştir. Farklı bir yazı tipi seçilmiş ise, oranlama yapılarak uygun büyüklükler seçilmelidir.

4.1.4. Bilimsel Etiğe Uygunluk Sayfası

Çalışmanın bilimsel etik kurallarına uygun olarak hazırlandığını taahhüt eden bir metni içeren sayfadır (**EK 11**).

4.1.5. Yönergeye Uygunluk Sayfası

Çalışmanın Erciyes Üniversitesi Lisansüstü Tez Önerisi ve Tez Yazma Yönergesine uygun olarak hazırlandığını taahhüt eden bir metni içeren sayfadır (**EK 12**).

4.1.6. Kabul ve Onay Sayfası

Tez savunma sınavı jürisinin tezin kabulünü ve ilgili enstitü müdürünün onayını gösteren sayfadır (**EK 13 ve EK 14**).

4.1.7. Teşekkür

Bu sayfada, tez çalışmasının amacı ve bölümleri hakkında kısa bilgi verilerek çalışmanın yürütülmesi ve tezin düzenlenmesi sırasında yardımı görülen, katkısı bulunan kişiler ve kuruluşlara teşekkür edilir (**EK 15**).

4.1.8. Kısa Özet

Kısa özet (abstract), tez hakkında ‘Ne, Niçin, Nasıl’ sorularına cevap veren ve ulaşılan sonucu gösteren kısa bir tanıtımdır. Burada, ilgisiz ayrıntıları vermekten kaçınılmalı; sadece tez konusunun özünü oluşturan araştırma problemi (Ne), bu problemin hangi amaçla seçildiği (Niçin) ve izlenen yöntem ya da yöntemler (Nasıl), bulgular ve sonuçlara yer verilmelidir.

Kısa özet, tez hakkında okuyucunun yapacağı ilk değerlendirme için bir sunum olması kadar, indeks taramaları için de ana malzemedir. Bu bakımdan ‘kısa özet’ titizlikle hazırlanır.

Yüksek lisans ve doktora tezlerinde kısa özet, A4 boyutunda 16.0 x 24.0 cm² lik alanın dışına taşmayacak şekilde bir sayfayı aşmayacak biçimde, 250–300 kelimeyi geçmeyen uzunlukta, metin içindeki harf tipi ve büyüklüğü ile yazılır.

Kısa özetin bir kaynağa veya indekse alınacağı düşünülerek; kısa özet sayfasında tez başlığı, tezi hazırlayanın adı ve soyadı, üniversite ve enstitü adları, tezin sunulduğu anabilim dalı, programın türü (yüksek lisans veya doktora), yılı, danışmanın unvanı, adı ve soyadı belirtilmelidir. Kısa özetin altına koyu renkle yazılan ‘Anahtar Kelimeler’ ibaresinin devamında tezde işlenen ana temaları belirten, tez konusunda önem arz eden 3-5 anahtar kelime yazılır.

Tezlerin başlıkları ve kısa özet (abstract) sayfaları YÖK Dokümantasyon Merkezi tarafından Tez Veri Tabanının taranabilir alanlarına yüklendiğinden bu gibi metin alanlarında italik yazı tipi, tablo, şekil, grafik, kimyasal veya matematiksel formüller, semboller, alt veya üst simge (subscript, superscript), Yunan harfleri veya diğer standart olmayan simge veya karakterler kullanılmamalıdır (**EK 16**).

4.1.9. Yabancı Dilde Kısa Özet

Türkçe kısa özetin İngilizce (Abstract), Almanca (Zusammenfassung), Fransızca (Resume) gibi yaşayan batı dillerinden birisine çevirisini kapsayan metindir. Burada, Türkçe kısa özette belirtilen ölçülere uyulmalıdır. Tezin yabancı dildeki adı, yabancı dil kısa özet başlığı olarak verilir (**EK 17**).

4.1.10. İçindekiler

Tez metninin bölüm ve alt bölümleri, metin içerisindeki düzenlendikleri sırada alt alta yazılarak ve karşılıklarına buldukları sayfa numaraları konularak hazırlanır. Bu sayfanın düzenlenmesinde rakamlar veya harflerle numaralandırma sistemi kullanılır (**EK 19**).

4.1.11. Kısaltmalar ve Simgeler Listesi

Tezde geçen kısaltma ve simgelerin açıklamasını içerir.

4.1.12. Tablolar Listesi

Tezde yer alan tabloların numara, üst yazı ve sayfa numaralarını belirten bir listedir.

4.1.13. Şekiller Listesi

Tezde yer alan şekillerin numara, alt yazı ve sayfa numaralarını belirten bir listedir.

4.2. Metin Kısmı (Tezin Gövdesi)

Tezin metin kısmı tezin gövdesini oluşturur ve giriş, ana bölümler ve sonuç olmak üzere üç bölüme ayrılır. Bu bölümler alt bölümlere ayrılabilir; bu ayırım Enstitülere ve Anabilim dallarına göre çeşitlenmektedir.

Tezin gövdesini oluşturan metin kısmında, seçilen atıf sistemine göre yapılan doğrudan ve dolaylı alıntılar, formüller, görsel nesnelere ve isteniyorsa aktarılan sözler (quotations) yer alır. Bunların metin içinde nasıl gösterileceğine ilişkin teknik bilgiler BİÇİM ve GÖRÜNÜM' başlığı altında açıklanmıştır.

4.2.1. Sağlık Bilimleri Enstitülerinde Hazırlanan Tezlerin Metin Kısmı Formatı

4.2.1.1. Giriş ve Amaç

Tezin konusu, amacı, önemi, yöntemi, sayıtları ve sınırlılıklarının açıklandığı bölümdür. Bu bölümde kaynak kullanılmalıdır. Kaynak kullanım sırası giriş ve amaç bölümünde başlamalıdır.

4.2.1.2. Genel Bilgiler

Bu bölümde tez konusu ile ilgili temel bilgiler ve daha önce yapılan çalışmalar anlatılır. Tezin bu çalışmalara göre durumu ortaya konur. Bu bölüm tez konusunun niteliğine ve bilim alanına göre farklı başlıklar veya alt başlıklar halinde verilebilir.

4.2.1.3. Gereç ve Yöntem

Bu bölümde yapılan çalışmada kullanılan yöntemler ve teknikler ile bunların uygulanış biçimleri açıklanır.

4.2.1.4. Bulgular

Çalışma sonucunda elde edilen verilerin takdim edildiği bölümdür.

4.2.1.5. Tartışma ve Sonuç

Bu bölüm, tezde elde edilen bulguların literatür çalışmaları ışığında genel olarak yorumlanması, teori ve uygulamadaki önemi ile doğruluk değerinin bir mantıksal düzen çerçevesinde tartışılmasından oluşan bölümdür. Ayrıca elde edilen sonuçlara göre varsa konu ile ilgili öneriler de bu bölümde verilir.

4.3. Son Kısım (Arka Kısım)

Kaynakça, ekler ve özgeçmiş tezin son kısmını oluşturur.

4.3.1. Kaynaklar

Her tezde bulunması gereken bu alt bölümde, faydalanılan kaynaklar seçilen alıntı sistemine göre gösterilir (**EK 2**).

4.3.2.Ekler

Tezin yapıldığı anabilim dalına ve/veya konusuna göre bazı tezlerde bulunmayabilir. Örneğin **etik kurul kararı, kurum izni, anket formları** bu bölümde yer alır.

Özellikle ölçekli çizim eklenmesi gereken yüksek lisans ve doktora tezlerinde çizim sayılarının fazlalığına göre, çizimler ayrı bir cilt halinde ekte sunulabilir.

Çizimlerin boyutlarına göre A4 boyutlu kâğıt yerine A3 boyutlu kâğıt kullanılarak çizim paftaları hazırlanabilir. Ancak her çizim paftasında çizimle ilgili açıklayıcı künye, yön işareti ve ölçek verilmesi şarttır.

4.3.3. Özgeçmiş

Ekte gösterilen örneğe göre hazırlanır **(EK 18)**.

5. ETİK İHLALLERİ

Tez ve tez önerisi bilimsel etik normlar dikkate alınarak hazırlanmalıdır. Bunun için belirlenmiş etik ihlallerinden kaçınılmalıdır. Genel etik dışı davranışlardan olan aşırma (intihal-plagiarism), sahtecilik (uydurmacılık-fabrication) ve çarpıtma (saptırmacılık-falsification) gibi etiğe aykırı davranışlardan tez çalışmasında sakınılması gerekir. Lisansüstü aşamasında ayrıca; makul ölçüleri aşan alıntılar yapmak, araştırmayı destekleyenleri belirtmemek, öğrenci veya danışman ismini yazmamak, erişilen bilgileri kaynak göstermeden doğrudan vermek (aşırma/intihal), insanlar ve hayvanlar üzerinde yapılan araştırmalarda “yaşama saygı” ilkesine riayet etmemek kaçınılması gereken başlıca etik ihlalleridir. Bunların yanı sıra; birkaç kaynaktaki bilgiler alınarak montaj yapıp tez olarak verilmesi, başkaları tarafından yapılmış olan tez, ödev, seminer ve benzeri çalışmaların kendi çalışması gibi sunulması veya tezin para karşılığında yaptırılması diğer önemli etik dışı davranışlardır.

Etik ihlallerinden birinin gerçekleşmiş olması bile tezin reddedilmesini gerektirir. Belirli bir süre geçmiş olsa dahi etik dışı davranışlara ulusal ve uluslararası etik kural ve ilkeleri çevresinde yaptırımlar uygulanır.

6. TEZİN ENSTİTÜYE TESLİMİ

Bilgisayar ile yazılan ve çıktısı lazer yazıcıdan alınan tezin, tez savunması öncesinde ve tez kabul edildiği takdirde savunma sonrasında enstitüye tesliminde dikkate alınacak hususlar aşağıda belirtilmiştir.

6.1. Tez Savunması Öncesinde Tez Teslimi

Öğrenci, yüksek lisansta 6, doktora 8 tez nüshasını geçici olarak ciltleterek veya uygun kapaklı veya saydam plastik dosya ya da uygun klasör içinde, Anabilim Dalı Başkanlığına teslim eder. Anabilim Dalı Başkanlığı, tez savunma jüri ve sınav tarihi önerisi ile birlikte tezleri Enstitü Müdürlüğüne sunar.

6.2. Kabul Edilen Tezlerin Teslimi

Tezin jüri tarafından değerlendirilmesi ve kabul edilmesinden sonra yapılacak işlemler Erciyes Üniversitesi Lisansüstü Eğitim - Öğretim Yönetmeliği hükümlerine göre yürütülür. Kabul edilen tezen ciltlenmiş olarak yüksek lisans tezinden en az 6 adet, doktora tezinden en az 8 adet ilgili enstitüye teslim edilir. Tezin kabulünden sonra Enstitüye sunulacak nüshalar, A4 kâğıda kitap formatında yazılır.

Yüksek lisans ve doktora tezleri beyaz krome karton ile ciltlenmeli, tezlerin kapak yazıları siyah renkte yazılmalıdır. Tezin künyesi (tez başlığı, yazarı, tez türü, yılı) cildin sırt kısmına, sırt yazısının yönü tezin ön kapağı üstte gelecek şekilde konulduğunda sırttan okunacak şekilde yazılmalıdır.

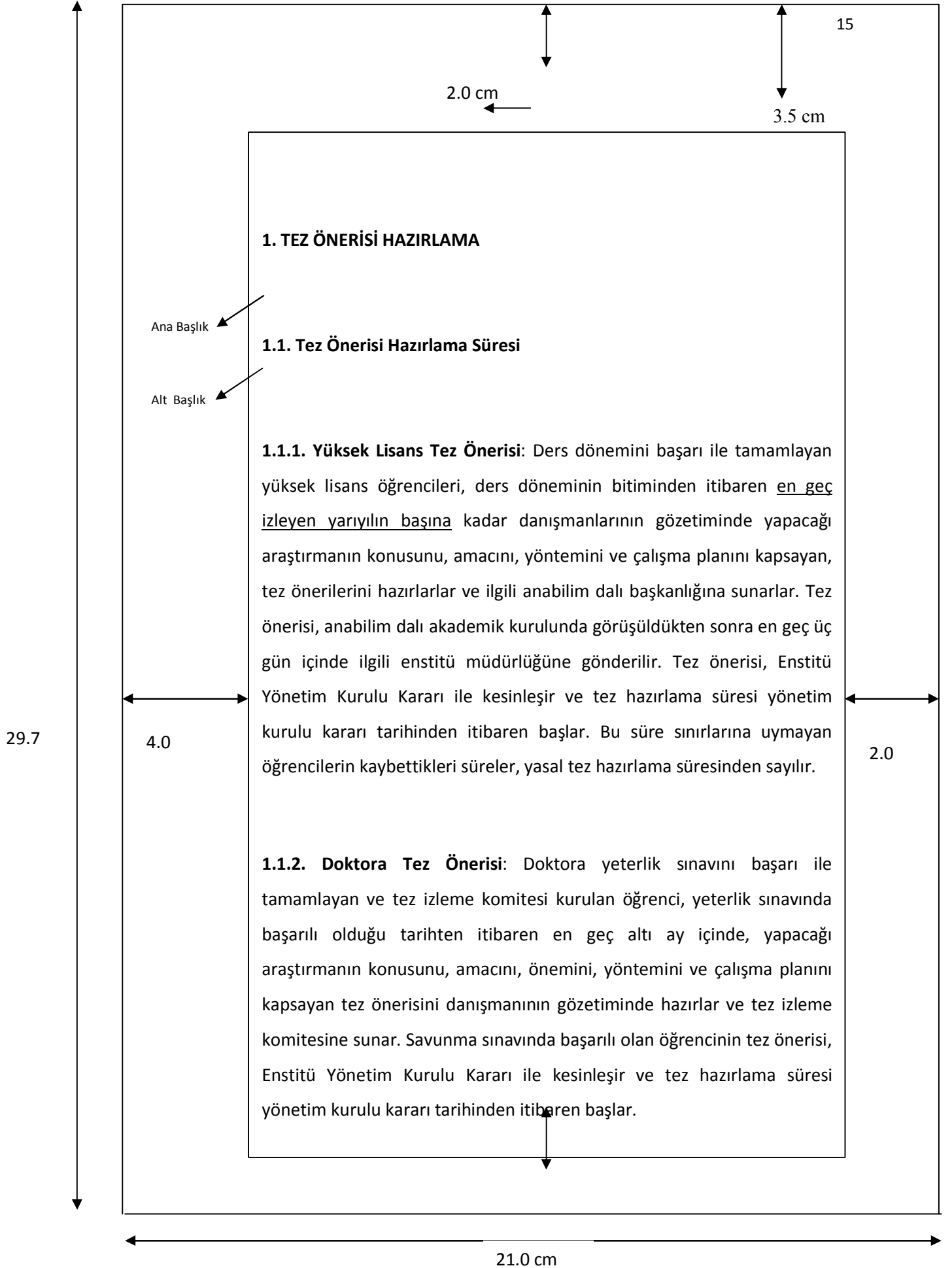
Mezuniyet için ciltlenmiş tezlerin Enstitüye teslimi sırasında YÖK ve ULAKBİM’de arşivlenmek üzere tezin tamamı ile beraber Türkçe ve yabancı dilde kısa özetleri, ayrıca,

formata uygun olarak (<http://yok.gov.tr> den tezler başlığında gerekli ayrıntılar mevcuttur) hazırlanıp CD'ye aktarılmış biçimde Enstitüye teslim edilmelidir.

Yüksek Öğretim Kurulu Dokümantasyon Merkezi için ayrıca Tez Veri Formu hazırlanmalıdır. Tez veri giriş formu hakkında bilgi (<http://yok.gov.tr/tezler>) adresinde mevcut olup bilgisayar ortamında doldurulup tez ve telif hakkının öğrenciye ait olduğunu bildiren formlarla birlikte (2 şer nüsha halinde) Enstitüye teslim edilmelidir. Bununla ilgili ayrıntılı bilgi Enstitü öğrenci işlerinden öğrenilebilir.

7. EKLER

Bu kılavuzda belirtilen ekler, ek sırasına göre aşağıda gösterilmiştir:



SAĞLIK BİLİMLERİ ENSTİTÜSÜNDE HAZIRLANACAK TEZLERDE KAYNAKLARIN VERİLİŞİNE ÖRNEKLER

1. Metin İçinde Kaynakların Gösterimi

Kaynakların metin içerisinde uygun şekilde, dengeli ve doğru olarak kullanılması gerekir. Bir kaynağın tam metni okunarak kullanılması gereklidir. Aslı görülmeden diğer bir kaynak aracılığı ile bilgi edinilen kaynaklar numaralandırılmaz. Mümkün olduğunca yerli kaynaklardan da yararlanır. Tez içerisinde kaynaklar parantez içinde sıra numarası veya numaralar ile belirtilir (Vancouver sistemi). Vancouver sisteminde kaynak sayısı belirtilerek gösterilir. Tez metninde kaynak aynı satır üzerinde cümle başında, cümle sonunda ve/veya dolaylı olmak üzere farklı şekillerde kullanılabilir.

Tez metni içinde kaynak kullanımına ilişkin aşağıda verilen örnekler göre kaynaklar kullanılmalıdır.

Tek yazarlı kaynaklar

Cümle başında veya sonunda kaynak kullanma

Yıldız (sıra no), hipertansiyonlu hastalarda önerilen diyetle uyumsuzluğun yaygın olduğunu bulmuştur.

Bir çalışmada hipertansiyonlu hastalarda önerilen diyetle uyumsuzluğun yaygın olduğu bulunmuştur (sıra no).

İki yazarlı kaynaklar

İki yazarlı kaynaklar verilirken metin içinde her geçtiği yerde iki yazarın da soyadı ve parantez içinde sıra no ile belirtilmeli; Türkçe yayınlanmış kaynaklarda yazarların soyadları “ve” bağlacı ile yabancı dilde yazılmış kaynaklarda “and” bağlacı ile bağlanmalıdır.

Örnek:

Guyton and Hall (no).

Güneş ve Atalan (no)

Üç ve daha fazla yazarlı kaynaklar

Kaynağın tezde ilk geçtiği yerde bahsedilen şekilde ilk yazar soyadı ile Türkçe kaynaklar için “ve ark”, yabancı kaynaklar için “et al” ibaresi ve parantez içinde yayın sıra no ile birlikte verilmelidir. Ancak kaynaklar listesinde 5 yazara kadar bütün yazarlar belirtilmeli, 5 ten fazla yazarlı kaynakların ilk 3 yazarı verilmelidir. İlk 3 yazardan sonra listede “ve ark”, “et al” gibi kısaltmalar kullanılmalıdır.

Örnek: Üç ve daha fazla yazarlı kaynağın farklı şekillerde metin içinde gösterilmesi

Whelton et al. göre (18) aerobik egzersizin süresinden ziyade, sıklığı kan basıncını olumlu yönde etkilemektedir.

Aerobik egzersizin süresinden ziyade, sıklığı kan basıncını olumlu yönde etkilemektedir (18).

Aynı yerde birden fazla kaynağın kullanılması

Aynı yerde birden fazla kaynak varsa; bunlar ilk kez kullanılıyorsa en eski yayından en yeni yayına doru dizilerek ve numaralandırılarak belirtilmelidir.

Aynı yazar tarafından farklı yıllarda yapılmış çalışmalar

Atıf yapılan kaynaklar bir yazarın değişik tarihlerdeki yayınları ise bunların sıralaması da yazar soyadından sonra parantez içinde sıra numaraları verilerek yapılmalıdır.

Örnek:

Oğuz (5,8),

Yazarı olmayan kaynaklar Parantez içinde sıra no ile belirtilmelidir.

Örnek:

“Merriam- Webster Sözlüğüne göre (5) diyabet.”

“Sözlük anlamı ile (5) diyabet”

Resmi Gazetede yayınlanan yasa ve yönetmelikler

Parantez içinde sıra no ile belirtilmelidir

Web sayfaları

Web sayfaları kaynak olarak sıra numarası verilerek ve çok fazla olmamak üzere kullanılabilir; ancak kullanılan web sayfalarının adresleri kaynaklarda erişim tarihi (ay, gün, yıl olarak) ile birlikte verilmelidir. Bu tür belgelerin çok sık güncellenmesi nedeni ile belirli ise en son güncellenme tarihinin yazılması önerilmektedir. Kullanılan web sayfaları bilimsel kişilerin yayınlarından, bilimsel bir kurum tarafından denetlenen organizasyonlardan, devlet, üniversite ve kamu kuruluşlarının yayın organlarından yararlanılan bilgiler içermelidir. Bu bağlamda “WHO”, “TÜBİTAK” gibi güvenilirliği kanıtlanmış uluslararası ve ulusal bilimsel kurul ve kuruluşların resmi internet sayfaları, tercihen “gov”, “edu”, “org” takısı bulunan siteler kullanılmalı, ticari veya özel kişi ve kuruluşların siteleri ile magazin siteleri kullanılmamalıdır.

Örnek: Web sayfalarının tez metninde gösterilmesi

Türk Dil Kurumu imla Kılavuzu’na internet adresinden (43) ulaşılabilir.

Sağlık Bakanlığının 10 Mayıs 2007 erişim tarihli internet sayfası verilerine göre (8), kanser ölüme neden olan hastalıklar içinde ikinci sıradadır.

Özgün bilgisayar programları

Tez içinde özgün bir bilgisayar programına atıfta bulunulmuş ise parantez içinde yazılımın adı ve sürüm tarihi yazılarak belirtilmelidir.

Örnek:

Araştırma verileri SPSS version 11 (2007) paket programı ile Windows XP bilgisayar programı ortamında değerlendirilmiştir.

Kompakt disklere kayıtlı belgeler

Tezde kullanılan kompakt disklere kayıtlı her türlü belge, “CD-ROM” notu ile birlikte parantez içinde sıra numarası ile gösterilmelidir.

Örnek:

Grolier 2006 yılı CD-ROM kayıtlarına göre (4).....

Dolaylı kaynaklar (kaynağa, bir başka yayın içinden atıf yapma)

Dolaylı (endirekt) kaynak olarak adlandırılan eldeki bir yayında belirtilen, ancak ulaşılamayan başka bir kaynağın aktarılmasından özellikle kaçınılmalı; ancak mutlaka verilmesi gerekiyorsa kaynak sayısı en fazla üç ile sınırlandırılmalıdır. Dolaylı kaynaklar metin içinde aşağıdaki örneklere uygun olarak belirtilmelidir.

Örnek:

Haas (1)’a atfen, Lowe, Lia ve Greenland (6) en yaygın diyabet komplikasyonunun nöropati olduğunu belirtmektedir.

Lowe, Lia ve Greenland (6)’ın belirttiğine göre, Haas (1) en yaygın diyabet komplikasyonunun nöropati olduğunu bulmuştur.

2. Kaynaklar Bölümünde Kaynakların Gösterimi

Tezde adı geçen ve çalışma esnasında yararlanılan tüm kaynaklar, türlerine göre öngörülen şekillerde, ekler bölümünden önce, sonuçlar ve tartışma bölümünden sonra kaynaklar bölümünde ve metindeki

geçiş sırasına göre verilir. Dergilerin isimleri Index Medicus'a uygun olarak kısaltılmış biçimde verilir. İndekse girmeyen dergi isimlerinde kısaltma yapılmaz. Yazar sayısı 5'den fazla olan makalelerde ilk 3 yazardan sonra, İngilizce makalelerde "et al", Türkçe makalelerde "ve ark" kısaltmaları kullanılır. Index Medicus'ta yer almayan Türkçe kaynaklarda da aynı kurallara uyulur.

Kaynak kitap ise;

Yazarın soyadı adının baş harf(ler)i. Kitabın adı (Baskı sayısı), cilt numarası, varsa editör(ler)/çeviri editörleri, basım evi veya yayınlayan yer, basıldığı veya yayınlandığı yer, yılı: sayfa sayısı

Örnek:

1. West JB. Respiratory Physiology (2 nd ed), Williams and Wilkins, Baltimore,1974:129-139
2. Adams DD, Edelson PJ, Koren HS. Methods for Studying Mononuclear Phagocytes. San Diego, Academic Press, 1981:78-96
3. Ortiz de Montellano P R. Cytochrome P450: Structure, Mechanism, and Biochemistry, Plenum Press, New York, 1995: 697
4. Caple IW. Current Veterinary Therapy Food Animal Practice 2, Howard JL. (Edt), W.B. Saunders Company, Philadelphia, 1986: 327-328.

Not: Çeviri kitaplarda orijinal kitabın değil çeviri kitabın yayın tarihi esas alınacaktır.

Kaynak kitaptan alınan bölüm ise;

Bölüm yazarının soyadı adının baş harfleri. Bölümün başlığı (adı), In: bölümün alındığı kitabın adı (baskı sayısı), cilt numarası, varsa editör(ler), basım evi veya yayınlayan yer, basıldığı veya yayınlandığı yer, yılı: sayfa sayısı

Örnek:

1. Sagawa K. Analysis of the CNS ischemic feed back regulation of the circulation. In: Reeve EB, Guyton AC (eds), Physical Basis of Circulatory Transport. WB Saunders, Philadelphia, 1967: p129-139
2. Phillips SJ, Whisnant JP. Hypertension and strok. In :Laragh JH, Brenner BM (eds), Hypertension :Pathophysiology, Diagnosis and Management. 2 nd ed. New York, Raven Press, 1995: p 465-478
3. Buhler DR. Cytochrome P450 Expression in Rainbow Trout: An Overview, In: Molecular Aspects of Oxidative Drug Metabolizing Enzymes: Their Significance in Environmental Toxicology, Chemical Carcinogenesis and Health, Arınç E, Schenkman, JB and Hodgson E, (Eds.), Springer-Verlag, Heidelberg, 1995: p 159-180.

Kaynaklar makale ise;

Yazarın soyadı adının baş harfleri. Makalenin başlığı. Derginin kısaltılmış adı Yılı; cilt numarası: (varsa sayı): sayfa aralığı.

Örnek:

1. Pugazhannthi S, Khandelwai RL. Insulin-like effects of vanadate on hepatic glycogen metabolism in nondiabetic and streptozotocin induced diabetic rats. Diabetes 1990; 39: 821-827
2. Jennett B, Teasdale G, Fry J, et al. Treatment for severe head injury. J Neurol Neurosurg Psychiatry 1980; 43: 289-295
3. Noel P, Kyle RA. Plasma cell leukemia: An evaluation of response to therapy. Am J Med 1987; 83: 1062-1068

Kaynak kongre bildirileri ise;

Yazarın soyadı adının baş harf(ler)i. Tebliğ adı”, kongre, seminer veya konferansın adı, sayfa aralığı, yapıldığı tarih, yapıldığı yer

Örnek

1. Özer M, Toros S, Çobanoğlu S, Çınarlı S. İzmir ve çevresinde depolanmış ürünlerde saptanan faydalı akarlar, Türkiye 1.Biyolojik Mücadele Kongresi Bildiri Kitabı, s 280-292, 12-14 Şubat 1986, Çukurova Üniversitesi, Adana

Kaynak rapordan alınmış ise;

Yazarın soyadı adının baş harf(ler)i -raporu hazırlayan tüzel kişi ise kuruluşun adı-, “raporun adı”, raporu hazırlayan kuruluşun kısa adı ve rapor numarası, yayınlandığı yer, Yılı: sayfa aralığı

Örnek:

Baran I and Kasperek M. Marine turtles of Turkey; Status survey 1988 and recommendations for conversation and management”, WWF Report, Heidelberg, 1989: p 123-130.

Kaynak basılmış tez ise;

Yazarın soyadı adının baş harf(ler)i, Tezin adı, tezin cinsi (Yüksek lisans/doktora), tezin sunulduğu enstitü, sunulduğu yer Yılı: sayfa sayısı.

Örnek:

8. Saraymen R. İnsan Sperm Akrozininin Saflaştırılması ve Bazı Kinetik Özelliklerinin İncelenmesi, Doktora Tezi, Erciyes Üniversitesi Sağlık Bilimleri Enstitüsü, Kayseri 1995: 65

9. Kaya Z. Arsenikle Lipid Peroksidasyonu Oluşturulan Ratlarda Çuha Çiçeği Yağının Etkileri, Yüksek lisans Tezi, Erciyes Üniversitesi Sağlık Bilimleri Enstitüsü, Kayseri 2010: 51

Yazarı olmayan kaynak ise;

Metin içinde verilen sıra no ya göre listelenir ve aşağıdaki gibi yazılır.

Örnek:

5. Merriam-Webster’s Collegiate Dictionary (2003).

Resmi Gazetede yayınlanan yasa ve yönetmelikler ise;

Metin içinde verilen sıra no ya göre listelenir ve aşağıdaki gibi yazılır.

Örnek:

Ölçüler ve Ayar Kanunu, T.C. Resmi Gazete, 21 Ocak 1989, sayı: 3516.

Kaynak Aktüel Dergi ve Gazete Haberinden Alınmış ise;

Corliss, R. (1993, Sept. 13) Pacific Overtures Times, 142: 68-70.

Kaynak Elektronik Dergiden Alınmış ise;

Başaran A, Yıldırım N ve Güral Z. Depreme karşı nasıl bir bina yapılmalı? Türkiye Bilim ve Teknik Araştırma Kurumu”, <http://tubitak.gov.tr/~w/b08.-html> (16.12.2000).

Carranza, L.E. Le Corbusier and the problems of representation. J. Architec.

Edu., <http://www.mitpress.mit.edu/jrnls-catalog/arch-ed-abstracts/File:jae48-2.html> (5.10.2000).

İnternet (www/ftp) Kaynakları:

Sayfanın son güncellenme tarihi, Sayfanın adı, sayfanın adresi, alındığı tarih.

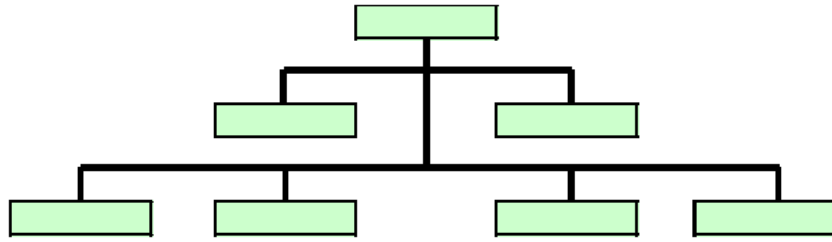
WEB_1. (2003). Alaattin’s web site. <http://biyoloji.pamukkale.edu.tr/alaattin/index.htm> (24.05.2004).

GÖRSEL NESNELER

Tablo 1. Kurumlar Arasında Benzer Görevler

BENZER GÖREV	AÇIKLAMA
Ağaçlandırma	OGM bozuk orman alanlarında, rehabilitasyon ve ıslah çalışmalarında ağaçlandırmalar yapmaktadır. ÇOB orman içi açıklıklarda aynı çalışmayı yapmaktadır.
Fidanlık	OGM suni tensil ve ıslah çalışmaları için geçici fidanlıklar kurmaktadır. ÇOB sabit ve geçici fidanlıklar kurmaktadır.
Rekreasyon	OGM Kent ormanları ve C tipi orman içi dinlenme yerlerini kurmakta ve yönetmektedir. ÇOB A ve B içi orman içi dinlenme yerlerini kurmakta ve yönetmektedir.
Odun dışı ürünler	OGM odun dışı ürünlerin üretilmesinden ve bu ürünlerden fayda sağlanmasından sorumludur. ÇOB odun dışı ürün olan av ve yaban hayatına ilişkin görevleri yürütmektedir.
Korunan alanlar	ÇOB IUCN sınıflandırmalarına göre korunan alan ilan edilen yerlerin yönetiminden sorumludur, OGM Orman Kanunu'na göre muhafaza ormanı ilan edilen yerleri yönetmektedir.

Kaynak: Başar, Tosunoğlu ve Kılıçaslan, 2009:27.



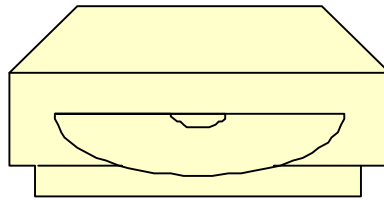
Şekil 1. Organizasyon Şeması

Kaynak: Başar, Tosunoğlu, ve Kılıçaslan, 2009:27.

Tablo 1.1. Türler arası ilişki şekilleri.

İlişki Tipi	Türler Bir Arada		Türler Ayrı	
	A	B	A	B
Mutualizm	+	+	-	-
Amensalizm	-	0	0	0

Tablo başlık yazısı ve sayfa içi yerleşimi.



Őekil 1.1. CD sürücüsünün Őematik görünüşü.

Őekil alt yazısı ve sayfa içi yerleşimi.

Tez Nasıl Yazılır?

Ortalama bir doktora tezi, kemiklerin bir mezardan diğerine taşınmasından başka bir şey değildir.

J.Frank Dobie

Bir doktora tezinden adayın özgün araştırmasını sunması beklenir. Bunun amacı, adayın özgün araştırma yeteneğini kazandığını göstermektir. Bu nedenle uygun bir tez, aynı amacı güden bir bilimsel makale gibi olmalıdır. Bir tezin, dergi yayınından.....

(Kaynak:Robert A. Day, Bilimsel Bir Makale Nasıl Yazılır ve Yayımlanır?, çev. Gülay Aşkar Altay, 7. Baskı, TÜBİTAK Ocak 2001.)

**T.C.
ERCIYES ÜNİVERSİTESİ
SAĞLIK BİLİMLERİ ENSTİTÜSÜ
.....ANABİLİM DALI**

**TEZİN ADI
(Doktora Tez Önerisi)**

**Hazırlayan
Adı ve SOYADI**

**Danışman
Unvanı, Adı ve SOYADI**

**Ağustos 2011
KAYSERİ**

**T.C.
ERCIYES ÜNİVERSİTESİ
SAĞLIK BİLİMLERİ ENSTİTÜSÜ
.....ANABİLİM DALI**

TEZİN ADI

**Hazırlayan
Adı ve SOYADI**

**Danışman
Unvanı, Adı ve SOYADI**

Doktora Tezi

**Ağustos 2011
KAYSERİ**

EK 9. HERHANGİ BİR KURUM TARAFINDAN DESTEKLENMEMİŞ TEZLERE İLİŞKİN “TEZ İÇ KAPAK SAYFASI”NIN GÖRÜNÜMÜ VE KOMPOZİSYONU.

43

KAPAK / EK-7-8

**T.C.
ERCIYES ÜNİVERSİTESİ
SAĞLIK BİLİMLERİ ENSTİTÜSÜ
.....ANABİLİM DALI**

TEZİN ADI

**Hazırlayan
Adı ve SOYADI**

**Danışman
Unvanı, Adı ve SOYADI**

Doktora Tezi

**Bu çalışma; Erciyes Üniversitesi Bilimsel Araştırma Projeleri Birimi
tarafından FBD-10-3031 kodlu proje ile desteklenmiştir.**

**Ağustos 2011
KAYSERİ**

BİLİMSEL ETİĞE UYGUNLUK

Bu çalışmadaki tüm bilgilerin, akademik ve etik kurallara uygun bir şekilde elde edildiğini beyan ederim. Aynı zamanda bu kural ve davranışların gerektirdiği gibi, bu çalışmanın özünde olmayan tüm materyal ve sonuçları tam olarak aktardığımı ve referans gösterdiğimi belirtirim.

Adı-Soyadı

İmza:

“.....”
.....” adlı Yüksek Lisans / Doktora tezi, Erciyes
Üniversitesi Lisansüstü Tez Önerisi ve Tez Yazma Yönergesi’ne uygun olarak hazırlanmıştır.

Tezi Hazırlayan

Ad Soyad

İmza

Danışman

Ad Soyad

İmza

.....ABD Başkanı

Ad Soyad

İmza

EK 13. YÜKSEK LİSANS TEZLERİ İÇİN “KABUL VE ONAY SAYFASI”

..... danışmanlığında tarafından hazırlanan “.....” adlı bu çalışma jürimiz tarafından Erciyes Üniversitesi Sağlık Bilimleri Enstitüsü Anabilim Dalında **yüksek lisans** tezi olarak kabul edilmiştir.

..... / /

(Tez savunma sınav tarihi yazılacaktır.)

JÜRİ:

Danışman : (..... Anabilim Dalı)

Üye : (..... Anabilim Dalı)

Üye : (..... Anabilim Dalı)

ONAY:

Bu tezin kabulü Enstitü Yönetim Kurulunun tarih ve sayılı kararı ile onaylanmıştır.

..... / /

.....
Enstitü Müdürü

EK 14. DOKTORA TEZLERİ İÇİN, "KABUL VE ONAY SAYFASI"

..... danışmanlığında tarafından hazırlanan "....." adlı bu çalışma jürimiz tarafından Erciyes Üniversitesi Sağlık Bilimler Enstitüsü Anabilim Dalında **Doktora** tezi olarak kabul edilmiştir.

..... / /

(Tez savunma sınav tarihi yazılacaktır.)

JÜRİ:

Danışman :.....

Üye :.....

Üye :.....

Üye :.....

Üye :.....

ONAY:

Bu tezin kabulü Enstitü Yönetim Kurulunun tarih ve sayılı kararı ile onaylanmıştır.

..... / /

.....

Enstitü Müdürü

TEŞEKKÜR

Tarla Bitkileri lisans mezunu olarak geldiğim Tarım Ekonomisi Anabilim Dalı'nda her şeyden önce Anabilim Dalı'na adaptasyonumda, çalışmalarımı yönlendirmesinde, araştırmalarımın her aşamasında bilgi, öneri ve yardımlarını esirgemeyerek akademik ortamda olduğu kadar insani ilişkilerde de sonsuz desteğiyle gelişmeye katkıda bulunan danışman hocam sayın Doç. Dr. Emine OLHAN'a, yüksek lisans dersleri ve tezimin yazımı esnasındaki yardımlarından dolayı Araş. Gör. Yener ATASEVEN'e, tezimin hukuki mevzuatla ilgili kısımlarındaki katkılarından dolayı ağabeyim Hukuk Müşaviri Özkan BULUT'a, lisans ve yüksek lisans öğrenimimin ders aşamasında derslerime ve çalışmalarımın devam edebilmem için gösterdiğim insanüstü gayretlere sağladıkları kolaylıklar için Tarım ve Köyişleri Bakanlığı'ndaki mesai arkadaşlarıma, çalışmalarım süresince birçok fedakârlıklar gösterip beni destekleyerek her an yanımda olan eşim ve oğluma, yaşamımın her döneminde bana duydukları güven için aileme en derin duygularla teşekkür ederim.

Süleyman BULUT

Ankara, Ocak 2008

YAPIŞTIRICI İLE BİRLEŞTİRİLMİŞ BİNDİRME BAĞLANTILARIN MODAL ANALİZİ VE TİTREŞİM KONTROLÜ

Mustafa YILDIRIM

Erciyes Üniversitesi, Sağlık Bilimleri Enstitüsü

Histoloji ve Embriyoloji Anabilim Dalı

Yüksek Lisans Tezi, Temmuz 2006

Danışman: Prof.Dr. Mustafa Kemal APALAK

KISA ÖZET

Yapıştırıcı ile birleştirilmiş bindirme bağlantılarında, yapıştırıcı bölgesi boyunca gerilmenin düzenli dağılımı, yapıştırıcı bölgesinde yük transferinin başarılı bir şekilde sağlanması, yüksek mukavemet/ağırlık oranı, yüksek sönüm kabiliyetinden, korozyona karşı direnç, dizayn kolaylığı, kolay montaj, ekonomiklik ve farklı malzemelerden imal edilmiş elemanların birleştirilmesi gibi önemli sebeplerden dolayı günümüz klasik bağlantı elemanları yerine tercih edilmekte, endüstriyel birçok alanda kullanılmaktadırlar.

Bu tez çalışmasında, öncelikli olarak günlük hayatta ve literatürde karşılaşılan iki temel bindirme bağlantısı “ankastre bindirme bağlantısı” ve “ankastre tüp bindirme bağlantısının, izotropik ve tabakalı kompozit malzemeden imal edilmiş iki farklı türü için serbest titreşim analizleri yapıldı. Bağlantıda kullanılan yapıştırıcı malzemesinin mekanik özelliklerinin, bindirme boyunun, plaka, tüp ve yapıştırıcı kalınlıklarının, fiber açısının, fiber hacimsel oranının doğal frekans ve model şekil değiştirme enerjisi üzerindeki etkileri araştırıldı. Bindirme bağlantılarının optimum tasarım parametreleri Yapay Sinir Ağları ve Genetik Algoritma kullanılarak tespit edildi.

Son olarak ankastre bindirme bağlantısının zorlanmış titreşim kontrolü analizleri yapıldı. Kontrol kuvvetinin zamana karşı değişimini kontrol eden bir fonksiyon önerildi. Optimum kontrol kuvveti, açık çevrimli kontrol sistemi ve önerilen fonksiyon kullanılarak, Genetik Algoritma yardımı ile tespit edilip, tek ve çift actuator için bindirme bağlantısının serbest ucundaki optimum konumu tespit edildi.

Anahtar Kelimeler: Tabakalı kompozit malzemeler; serbest titreşim; tek bindirme bağlantısı; tüp bindirme bağlantısı; model analiz.

MODAL ANALYSIS AND VIBRATION CONTROL OF ADHESIVELY BONDED LAP JOINT

Mustafa YILDIRIM

Erciyes University, Graduate School of Health Sciences

Department of Histology and Embryology

M.Sc. Thesis, July 2006

Supervisor: Prof.Dr. Mustafa Kemal APALAK

ABSTRACT

Today, adhesive bonding technique is preferred to traditional mechanical joining methods such as screws and bolts, and used in many applications in industry, because they provide a uniform stress distribution and load transfer on the overlap region, high stress/weight ratio, high damping ability, a simple design, easy assembly and joining of the different materials.

This thesis addresses free vibration analysis of an adhesively bonded cantilevered single lap joint and a cantilevered tubular single lap joint made of isotropic materials and laminated composites. The effects of mechanical properties of adhesive, joint length, plate, tube and adhesive thickness, fiber angle and fiber volume fraction on the natural frequencies and modal strain energies. Optimum design parameters were determined by means of the Neural Networks and Genetic Algorithm.

The forced vibration analysis of cantilevered single lap joint was performed. A function was suggested in order to simplify the definition of control forces versus time. Optimum control forces were determined using the Neural Networks, Genetic Algorithm and Open Loop Control model. The optimal application position of the actuators was found to be at the free end for the single and two actuator cases.

Keywords: Laminated composite materials; free vibration; single lap joint; tubular lap joint; modal analysis.

EK 18. ÖZ GEÇMİŞ ÖRNEĞİ

ÖZ GEÇMİŞ

KİŞİSEL BİLGİLER

Adı, Soyadı: Ali KILIÇ
Uyruğu: Türkiye (TC)
Doğum Tarihi ve Yeri: 1 Nisan 1976, Afyon
Medeni Durumu: Bekâr
Tel: +90 312 210 22 92
Fax: +90 312 210 22 91
email: eryaman@erciyes.edu.tr
Yazışma Adresi: Erciyes Üniversitesi Strateji Geliştirme Dairesi Başkanlığı 38039
Talas/KAYSERİ

EĞİTİM

Derece	Kurum	Mezuniyet Tarihi
Yüksek Lisans	EÜ Sosyal Bilimler Enstitüsü	2010
Lisans	EÜ İ.İ.B.F Maliye	2008
Lise	Atatürk Anadolu Lisesi, Ankara	2003

İŞ DENEYİMLERİ

Yıl	Kurum	Görev
2008- Halen	Erciyes Üniversitesi Strateji Geliştirme	Uzman
2003–2008	Hürriyet Spor Kompleksi	Satış / Rezervasyon (Part Time)

YABANCI DİL

İngilizce, Almanca

YAYINLAR

1. Eryaman Y., Savucu S. ve Mert M. "Kurula Dayalı İktisat Politikaları ve Mali Disiplin" Maliye Dergisi, Sayı 15, ss 45-61, (2009)
2. Eryaman Y., Mert M. "Anayasal İktisat ve Ekonomik İstikrar", Marmara İ.İ.B.F Dergisi, Cilt 15, Sayı 19, ss 121-138 (2008)

İÇİNDEKİLER

**FARKLI GRADELERDEKİ MENENGEİOMALI HASTALARIN VE
GLİOBLASTOMALI HASTALARIN BEYİN TÜMÖRLERİNDE
NESTİN EXPRESYONUNUN KARŞILAŞTIRILMASI**

	<u>Sayfa</u>
İÇ KAPAK.....	i
BİLİMSEL ETİĞE UYGUNLUK SAYFASI	ii
YÖNERGEYE UYGUNLUK SAYFASI.....	iii
KABUL VE ONAY SAYFASI	iv
TEŞEKKÜR.....	v
ÖZET	vi
ABSTRACT.....	vii
İÇİNDEKİLER	viii
KISALTMALAR	ix
TABLolar LİSTESİ	x
ŞEKİLLER LİSTESİ.....	xi
1.GİRİŞ ve AMAÇ	1
2.GENEL BİLGİLER.....	3
2.1.KARACİĞERİN HİSTOLOJİSİ	4
2.1.1.Karaciğerin Lobulasyonu.....	5
3.GEREÇ VE YÖNTEM	25
4.BULGULAR	45
5.TARTIŞ VE SONUÇ	55
6.KAYNAKLAR.....	67
EKLER	
ÖZGEÇMİŞ	