

## TEZYAZIM KILAVUZU

Enstitümüz tarafından yeniden düzenlenen bu kılavuz, Erciyes Üniversitesi, Sağlık Bilimleri Enstitüsü Yönetim Kurulu'nun 20.04.2022 tarihli toplantısında kabul edilmiştir.

**TEZİNİZİ HAZIRLARKEN, ANABİLİM**  
**DALINIZDA SİZDEN ÖNCE TAMAMLANAN**  
**TEZLERİ ŞEKİL YÖNÜNDE ÖRNEK**  
**ALMAYINIZ. YAPILAN YANLIŞLAR BU**  
**ŞEKİLDE KALICI HALE GELMEKTEDİR**

## İçindekiler

GİRİŞ .....	4
1. Genel Bilgiler .....	5
1.1.Kullanılacak Kâğıdın Niteliği.....	5
1.2. Dış Kapak ve Cilt .....	5
1.3.Tezin Uzunluğu .....	5
1.3.1.Kalın Tezlerin Sunumu.....	5
1.4.Yazım Ortamı .....	6
1.5.Kullanılacak Yazı Karakterinin Niteliği.....	6
1.6. Kenar Boşlukları ve Sayfa Düzeni .....	6
1.7. Sayfa Numaraları.....	6
1.8.Yazım Planı ve Satır Aralıkları .....	7
1.9. Bölüm ve Alt Bölümler .....	7
1.10. Anlatım.....	8
1.11. Simgeler ve Kısaltmalar .....	8
1.12. Birimler .....	8
1.12.1.Tez İçerisinde Kaynak Gösterme .....	9
1.13. Görsel Nesnelerin Yerleştirilmesi .....	10
1.13.1. Şekiller ve Tablolar.....	10
1.13.2. Şekil ve Tabloların Yerleştirilmesi.....	10
1.13.3. Şekil ve Tabloların Numaralandırılması.....	11
1.13.4. Şekil ve Tablo Açıklamaları.....	11
1.14. Alıntılar .....	11
1.15. Dipnotlar.....	12
2. Tez İçeriği.....	12
2.1. Kapak sayfaları/Özel sayfalar.....	12
2.1.1. Dış Kapak.....	12
2.1.2. Boş Sayfa.....	12
2.1.3. İç Kapak Sayfası.....	12
2.1.4. Ön Sayfalar.....	13
2.1.5. Teşekkürler.....	13
2.1.6. Özet .....	13
2.1.7. Yabancı Dilde Özet .....	14
2.1.8. İçindekiler Sayfası.....	14

2.1.9. Simgeler ve Kısaltmalar Sayfası.....	14
2.1.10.Tablolar Listesi.....	14
2.1.11. Şekiller Listesi.....	14
2.2. Tez Metni .....	15
2.2.1. Giriş ve Amaç.....	15
2.2.2. Genel Bilgiler .....	15
2.2.3. Gereç Ve Yöntem.....	15
2.2.4. Bulgular .....	15
2.2.5. Tartışma.....	15
2.3. Kaynaklar Dizini .....	16
2.4. Ekler .....	19
2.5. Özgeçmiş Sayfası .....	19
2.6. İntihal Raporu.....	19

## GİRİŞ

Erciyes Üniversitesi lisansüstü programlarına devam eden öğrencilerin tez hazırlanırken yaygın kabul gören bilimsel aktarma ve yazma ilkelerine uygun davranmaları hususunda yol gösterici olması amacıyla oluşturulan bu yönerge, Erciyes Üniversitesi, Lisansüstü Eğitim ve Öğretim Yönetmeliğinin 40, 41, 49, 51 ve 55. maddelerine dayanarak hazırlanmıştır.

Lisansüstü tez; yapılan çalışmanın değerinin ve çalışmayı yapanın akademik yetkinliğini gösteren bir belgedir. Evrensel bir kural olarak çalışmayı yapan kişi ile okuyucu arasında bir iletişim ve değerlendirme aracı olan tezin, belirli akademik standartlara göre hazırlanmış olması beklenir. Tezin bilimsel değeri sadece üretilen bilginin niteliğine, yani tezin içeriğine değil, tezin belirli biçim ve görünüm şartlarına uygunluğuna da bağlıdır. Biçim ve görünüm ile ilgili bu standartlar aynı zamanda, bir tezin hazırlanmasını kolaylaştıran tekniklerdir. Tez çalışmasının ilk adımı olması bakımından tez önerisinin de aynı akademik standartlara göre hazırlanması gerekir. Bu nedenle hazırlanan yönergede, tez önerisinde ve tezde bulunması gereken biçim ve görünüme ilişkin özelliklere yer verilmiştir.

## 1. Genel Bilgiler

### 1.1.Kullanılacak Kâğıdın Niteliği

Tezin yazılacağı kâğıtlar, A4 standardında (21 cm x 29,7 cm) boyutlarında; en az 70 en çok 100 gram, birinci hamur, beyaz kâğıt olmalıdır.

### 1.2. Dış Kapak ve Cilt

Kapak, iyi kalite beyaz kartondan yapılmalı, tez metni ekleriyle birlikte uygun şekilde tek bir cilt haline getirilmelidir. Standart büyüklük dışında kalan basılı ve/veya diğer (video, kaset, CD vb.) materyal ayrı bir ek halinde uygun zarf/kutu(lar) içinde teslim edilmelidir. Kapak kısmı, Erciyes Üniversitesi Sağlık Bilimleri Enstitüsü web sayfasında bulunan örnek üzerinde yapılmalı yazının biçimine sadık kalınmalıdır (**Sekil 1**).

Tezlerin kapağına sırasıyla Enstitü adı ve Tez adı (**16 punto**), Tezi hazırlayan, Tez danışmanı, Tezin yapıldığı anabilim dalı, Programı (yüksek lisans veya doktora), Tarih ve İli (**14 punto**) yazılmalıdır. Dış kapak düzenlenirken ‘Tezin Adı’ ile ‘Anabilim/Anasanat Dalı ve Programı’ ifadeleri ayrıca **yazılmamalıdır**. Tezin adının tamamı büyük harfle yazılır.

### 1.3.Tezin Uzunluğu

Yüksek lisans tezleri, ana metin olarak (ekler ve kaynaklar hariç) en az 30 sayfa, doktora tezleri ise (ekler ve kaynaklar hariç) en az 60 sayfa olmalıdır.

#### 1.3.1.Kalın Tezlerin Sunumu

Tamamlanmış bir tezin kalınlığı yaklaşık 5 cm (yaklaşık 500 sayfa) geçiyor ise tez kalınlığına göre iki veya daha fazla cilt halinde teslim edilir. Her bir cildin kapak sayfasında, Romen rakamları kullanılarak Cilt I, Cilt II vb. biçiminde kaçınıcı cilt olduğu belirtilir.

Cilt I’de yer alan ön bölüm, diğer cilt/lerde de aynen tekrar edilir ve sayfa numarası bir önceki ciltte kaldığı sayfa numarasından devam eder. Her bir ciltte, tezin tamamını içeren ‘İçindekiler’ sayfası yer almalıdır.

Sayfa numaraları diğer ciltlerde, bir önceki ciltte kaldığı yerden kesintisiz olarak devam eder. Örneğin; Cilt I, 500. sayfada sona ermiş ise Cilt II’nin metin bölümünün (içindekiler sayfası hariç) ilk sayfası 501 ile başlar.

#### 1.4. Yazım Ortamı

Tezler, Windows işletim sistemi altında çalışabilen gelişmiş kelime işlem paket programları (Microsoft Office Word vb.) ile yazılmalı, lazer veya lazer kalitesinde çıktı veren bir bilgisayar yazıcısından kâğıdın yalnızca bir yüzüne basılmalıdır.

#### 1.5. Kullanılacak Yazı Karakterinin Niteliği

Tezin ana metni içinde kullanılacak yazı tipi olarak sadece “Times New Roman” seçilmeli ve ana metinde tek tip font kullanılmalıdır.

Ana metin içinde harfler kolay okunabilecek ve gözü yormayacak büyüklükte ana başlıklar “14 punto”, alt başlıklar ve metin “12 punto”, dipnotlar ise “10 punto” olmalıdır.

Ana metin içinde koyu, italik, koyu italik, altı çizili gibi biçimler rasgele kullanılmamalı, kullanımları ancak ilgili bilim alanının gerektiği durumlarla sınırlı kalmalıdır.

Yazımda virgül, noktalı virgül, nokta gibi noktalama işaretlerinden sonra bir karakterlik ara verilmeli, noktalama işaretlerinden önce ara verilmemelidir. İmla kurallarında ve noktalama işaretlerinde Türk Dil Kurumu’nun (TDK) yürürlükteki en son Yazım Kılavuzu esas alınmalıdır.

#### 1.6. Kenar Boşlukları ve Sayfa Düzeni

Sayfalar A4 kâğıdı boyutunda olmalıdır. Her sayfanın sol kenarında 4 cm, alt ve üst kenarında 3 cm, sağ kenarında 2,5 cm boşluk bırakılmalıdır. Yazılar metin bloğu dışına taşmamalıdır (**Sekil 2**). Başlıklar da bu çerçevenin dışına taşmamalıdır. Ana bölüm başlıklarını içeren sayfalarda üstten 7 cm boşluk bırakılmalı ve bu sayfalara sayfa numara konulmamalıdır (**Sekil 3**).

#### 1.7. Sayfa Numaraları

- Sayfa numaraları sayfanın alt kısmına metin bloğunun sağ kenar hizasında olacak şekilde konulmalıdır, önünde ve arkasında parantez, çizgi vb. işaretler olmamalıdır.
- Etik Beyan, Kabul ve Onay, İçindekiler, Önsöz, Simgeler ve Kısaltmalar, Şekiller, Tablolar vb. gibi tez ön sayfaları küçük harf Roma rakamları ile (ii, iii, iv, v,...), Giriş bölümü ile başlayan ana metin ise tezin sonuna kadar normal rakamlarla (1, 2, 3, 4, 5,...vb.) numaralandırılmalıdır. Tez metninde bulunan tablolar, grafikler ve görsellerin bulunduğu sayfalarda numaralandırılmalıdır.
- Sayfa numaraları 10 punto olmalıdır.

## 1.8. Yazım Planı ve Satır Aralıkları

- Ana metinde satır araları 1,5 satır olmalıdır.
- Kaynaklar dizininin yazımında 1 satır aralığı kullanılmalı ve kaynaklar arasında 6 nk boşluk bırakılmalıdır.
- Şekil altı yazıları ve tabloların açıklamaları ve dipnot metinlerinde satır aralığı 1 satır olmalıdır.
- Paragraf için girinti yapılmaz ve paragraflar arasında 6 nk boşluk bırakılmalıdır.
- Ana bölüm başlıkları (BİLİMSEL ETİĞE UYGUNLUK, YÖNERGEYE UYGUNLUK ONAYI, ONAY, TEŞEKKÜR, ÖZET, ABSTRACT, İÇENDEKİLER, KISALTMALAR, TABLO VE ŞEKİL LİSTESİ, 1. GİRİŞ VE AMAÇ, 2. GENEL BİLGİLER, 3. GEREÇ VE YÖNTEM, 4. BULGULAR, 5. TARTIŞMA, 6. SONUÇ VE ÖNERİLER ve 7. KAYNAKLAR) sayfayı ortalayacak şekilde yazılmalıdır.
- Başlıklardan sonra ve bir bölümün son satırı ile sonraki alt bölüm başlığı arasında 12 nk boşluk bırakılmalı.
- Ana metinle şekil, tablo ve formüller/eşitlikler arasında önce ve sonrasında olmak üzere 6 nk boşluk bırakılmalıdır.
- Şekil ve şekil alt yazısı ile tablo ve tablo üst yazısı arasında da 6 nk boşluk olmalıdır.

## 1.9. Bölüm ve Alt Bölümler

Tezin bölüm ve alt bölümlerinin belirlenmesinde, gereksiz ayrıntıya inilmemeli, mantıksal bir bütünlük izlenmelidir.

- Ana bölümler (BİLİMSEL ETİĞE UYGUNLUK, YÖNERGEYE UYGUNLUK ONAYI, ONAY, TEŞEKKÜR, ÖZET, ABSTRACT, İÇENDEKİLER, KISALTMALAR, TABLO VE ŞEKİL LİSTESİ, 1. GİRİŞ VE AMAÇ, 2. GENEL BİLGİLER, 3. GEREÇ VE YÖNTEM, 4. BULGULAR, 5. TARTIŞMA, 6. SONUÇ VE ÖNERİLER ve 7. KAYNAKLAR) daima yeni bir sayfa ile başlamalı ve **14 punto** büyüklüğünde olmalıdır.
- Ana bölüm içinde bulunan Birinci derecede bölü başlıkları metin ile aynı büyüklükte (12 punto), büyük harfle ve bold olarak yazılmalıdır.
- İkinci ve üçüncü derece başlıklar ise her kelimenin ilk harfi büyük, diğerleri küçük harf olacak şekilde bold olarak yazılmalıdır.
- İkinci ve üçüncü derecede başlıklarda yer alan “ve, veya, ile” gibi bağlaçlar küçük harfle yazılmalıdır.

- Tüm bölüm başlıkları **koyu (bold)** olmalıdır.
- Üçüncü dereceden daha ileri alt bölüm başlığı kullanılmamalıdır. Ancak, bazı durumlarda daha ileri derecede alt bölüm başlığının kullanılması gerekirse, bunların ikinci ve üçüncü derece başlık kurallarına uygun olarak, fakat numaralandırılmadan ve içindekiler dizininde gösterilmeden yapılması kabul edilebilir.

### 1.10. Anlatım

Tez, Türkçe yazım kurallarına uygun olarak kolay anlaşılır bir Türkçe ile yazılmalıdır. Türkçe karşılığı yerleşmiş sözcükler için Türkçe karşılık kullanılmalıdır. Yazımda, üçüncü şahıs, edilgen anlatım biçimi tercih edilmelidir.

Metinde geçen kimyasal madde isimleri ve terimler Türkçe yazılmalıdır. Zorunlu olarak yabancı dilden yazılması gerekli kelimeler için italik yazı tipi seçilmelidir. Bitki ve hayvan Latince cins ve tür isimleri, metinde ilk geçtiği yerde, yazım kurallarına uygun biçimde, italik ve kısaltma yapılmadan verilmelidir (örneğin *Bacillus subtilis*, *Staphylococcus aureus*, vs. gibi). Ancak bu isimlerin metinde ikinci ve daha sonraki yazımlarında kısaltma sadece cins üzerinde yine italik olarak yapılmalıdır (*B. subtilis*, *S. aureus* gibi).

### 1.11. Simgeler ve Kısaltmalar

Tezde standart kısaltmalar dışındaki kısaltmalara ancak çok gerektiğinde başvurulmalıdır. Metin içinde çok geçen, birden fazla sözcükten oluşan terimler için baş harfleri kullanılarak kısaltma yapılabilir. Kısaltmanın açık hali metin içinde ilk geçtiği yerde yalnızca bir kez yazılmalı, sonrasında metin içerisinde sadece kısaltma kullanılmalıdır (paragraf başı ve cümle başı hariç). Simgeler ve kısaltmalar, tez ön sayfalarında alfabetik sıralı olarak “KISALTMALAR” bölümünde de ayrıca gösterilmelidir.

### 1.12. Birimler

Niceliklerin anlatılmasında zorunlu olmadıkça pratik birimlerden kaçınılmalı, Uluslararası Birim Sistemine (SI) ait temel ve türetilmiş birimler, standart simgeler ve önekleri kullanılmalıdır. Metin içerisinde SI yer almayan tek basamaklı sayılar yazı ile birden fazla basamaklı sayılar ise rakamla yazılmalıdır (örneğin bir adet, 10 adet gibi). Birimi anlatan sözcüğün Türkçe veya Türkçeleşmiş bir karşılığı var ise açık yazımda bu karşılık kullanılmalı, ancak birim simgelerinin yazımında uluslararası standartlara kesinlikle uyulmalı, keyfi kısaltmalar yapılmamalıdır. Örneğin, açık yazımda **saniye**, **santimetre**, **litre olarak** yazılan birimlerin kısaltmaları için **s**, **cm**, **L** yazılmalı; sm, sn, lt gibi keyfi kısaltmalar



yapılmamalıdır. Birimi anlatan sözcük veya kısaltmadan sonra nokta konulmamalıdır (örneğin, cm. yerine cm olarak yazılmalıdır). Niceliği anlatan sayı ve birimi arasında boşluk bırakılmalıdır (örneğin 1cm değil, **1 cm** şeklinde yazılmalıdır).

### **1.12.1. Tez İçerisinde Kaynak Gösterme**

Akademik çalışmalarda yapılan alıntılar için kaynak göstermeden çeşitli atıf sistemleri kullanılmaktadır. Enstitülerin belirlemiş olduğu kaynak gösterimine ilişkin kurallar ekte örneklendirilerek gösterilmiştir.

#### **Örnek:**

- .... olduğu belirlenmiştir (Tekin ve ark., 2009).

- Tekin ve ark. (2009), .....olduğu belirlenmiştir.

Şekil veya tablo benzeri anlatım araçları bir kaynaktan alınmış ise şekil alt yazısı veya tablo üst yazısı gibi açıklamalar içinde mutlaka kaynak belirtilmelidir.

Metin içinde iki yazarlı bir kaynağa atıfta bulunulurken ikisinin de soyadı “ve” ayırıcı ile birlikte yazılmalı (örnek; Yıldız ve Akdağ, 2002), kaynak ikiden çok yazarlı ise, ilk yazarın soyadı yazılmalı, öteki yazarlar “ve ark.,” kısaltması ile belirtilmelidir (örnek; Yıldız ve ark., 2005).

Metin içinde, bir önerme ile ilgili olarak parantez içinde birkaç kaynağa birden atıfta bulunuluyor ise bu kaynaklar noktalı virgül “ ; ” işareti ile birbirinden ayrılmalı ve bu kaynaklar aynı yazar ismi ile başlıyorsa tarih sırasına, farklı yazar ismi ile başlıyorsa alfabetik sıraya göre dizilmiş olmalıdır (örnek; Akdağ ve ark., 2013; Akdağ ve ark., 2015; Tunç ve ark., 2005; Yıldız ve ark., 2005).

Tez metni içinde aynı yazar veya yazarlar grubunun aynı yılda yayınlanmış birkaç kaynağına atıfta bulunuluyor ise kaynak bölümündeki sıralama esas alınarak, kaynak tarihine bitişik olarak a, b, .... şeklinde işaretler konulmalı ve bu işaretlerle birlikte atıfta bulunulmalıdır (örnek; Yıldız ve ark., 2015a; Yıldız ve ark., 2015b).

Çalışmada yapılan hesaplama ve analiz işlemleri özgün bir bilgisayar yazılımı (program, software) ile gerçekleştirilmiş ise, bu yazılıma da tıpkı bir kitap veya makale gibi tez metni içinde atıfta bulunulmalı ve kaynaklar bölümünde gösterilmelidir. Yazarı belli değil ise, telif hakkına sahip kurum veya kuruluşun adı yazılmalıdır.

Bilgisayar ve iletişim teknolojilerindeki son gelişmeler, basılı kaynaklar yanında, CD-ROM'lara kayıtlı (ürün numaraları ile birlikte) veya Internet kaynaklarında on-line bilimsel erişilebilen yazılı, görsel, işitsel, hareketli belgelerin yaygınlaşmasına yol açmıştır. Bu tür kaynaklara da metin içinde yazar (veya kuruluş) adı ve erişim tarihi verilerek atıfta bulunulmalı, kaynaklar bölümünde yer verilmelidir.

### **1.13. Görsel Nesnelerin Yerleştirilmesi**

Boyu tam sayfa ve daha kısa olan görsel nesnelere (tablo, şekil), metin içerisine sayfa ortalanarak yerleştirilir. Bu durumda metin ile görsel nesnelere arasında (açıklamalar dahil) alt ve üstten 6 nk boşluk bırakılır. Görsel nesnelere açıklamaları (şekil ve tablo başlıkları) bu nesnelere genişliklerini aşmayacak ve satıra iki yana yaslı şekilde yerleştirilir. Görsel nesnelere ayrıca metin bloğunu da aşmamalıdır. Tam sayfadan daha büyük olan görsel nesnelere ise birbirini izleyen ayrı sayfalara yerleştirilir. Ancak bu sayfalar o nesneden bahsedilen metin yazısını hemen izleyen arkasındaki sayfalar yer almalıdır. Görsel nesnelere tablolar ve şekiller (fotoğraflar şekil olarak düşünülür), tezin tamamında olabileceği gibi, her bölüm kendi içinde de sıralı olarak numaralandırılabilir. Tablo başlığı, tablo sınırlarını aşmayacak şekilde tablonun üstüne iki yana yaslı, şekle ilişkin yazılar ise şekil altına yerleştirilir. Şekillerin ve Tabloların açıklamaları 1 satır aralıkla yazılır. Resimler tezin bütün nüshalarında orijinale yakın kalite ve renkli (orijinali renkli olan resimlerin) olmalıdır. (Şekil 4).

#### **1.13.1. Şekiller ve Tablo**

Tez içerisine anlatıma yardımcı olması, yazı ile anlatımda güçlük çekilen konuları daha iyi anlatması bakımından şekiller ve çizelgeler kullanılabilir. Şekil, Resim, Denklem, Formül, Grafik, Şema ve Spektrumlar Tez Yazım Kılavuzu formatına göre Şekiller bölümünde değerlendirilip, numaralandırılmalıdır. Şekil ve Tabloların bilgisayarda biçimlendirilmesi, ana metin içinde gömülü olarak yazıcıdan çıktı alınması tercih edilmelidir.

#### **1.13.2. Şekil ve Tabloların Yerleştirilmesi**

Şekil ve tablolar, tez metni içinde ilk değinildikleri sayfa veya hemen sonrasındaki sayfada yer almalıdırlar. Bu anlatım araçlarının sayfa içinde yerleştirilecekleri alanlar metin bloğunu taşmamalıdır. Aynı sayfada bu anlatım araçlarından birkaçı birden bulunabilir. Birbirleri ile ilişkili ve aynı sayfada bulunan şekil ve tablo, tek bir numara altında toplanabilir. Büyük bir şekil veya tablo birkaç sayfaya bölünmek zorunda ise, aynı şekil veya tablo numarası ve aynı başlık yine yazılmalı, şekil veya tablo numarasından sonra Devam sözcüğü yazılmalıdır (örneğin Şekil 1. Devam.).

### **1.13.3. Şekil ve Tabloların Numaralandırılması**

Şekil ve tablolar için her birinin kendisine ait bir numarası olmalıdır. Şekil ve tablolar, her bölüm içinde ve birbirinden bağımsız olarak numaralandırılmalıdır. Örneğin şekil ve tablolar

#### **1. GİRİŞ**

#### **2. GENEL BİLGİ bölümünde ise**

Şekil 2.1, Şekil 2.2 gibi,

Tablo 2.1, Tablo 2.2 gibi,

#### **3. GEREÇ VE YÖNTEM bölümünde ise**

Şekil 3.1, Şekil 3.2 gibi,

Tablo 3.1, Tablo 3.2 gibi,

#### **4. BULGULAR bölümünde ise**

Şekil 4.1, Şekil 4.2 gibi,

Tablo 4.1, Tablo 4.2 gibi,

#### **5. TARTIŞMA bölümünde ise**

Şekil 5.1, Şekil 5.2 gibi,

Tablo 5.1, Tablo 5.2 gibi,

ana başlık numarası ile başlayacak şekilde bu başlık altında sıralanarak numaralandırılır. Metin içinde bu anlatım araçlarına yapılan atıflar ise bunlara uygun olmalıdır (örneğin metin içinde Şekil 1.1 açıklanıyorsa, Şekil 1.1’de görüldüğü gibi.....)

### **1.13.4. Şekil ve Tablo Açıklamaları**

Şekil ve tabloların açıklamaları kısa ve öz olmalı, açıklamalar da ana metin gibi bloklama tarzında yazılmalıdır. Tablo açıklamaları tablonun üstüne, şekil açıklamaları ise şeklin altına yazılmalıdır (**Şekil 4**). Açıklamaların yazımında satır aralığı 1 tam aralık olmalıdır. Harf büyüklüğü **11 punto** olarak seçilmelidir.

### **1.14. Alıntılar**

Tez içinde, bir başka kaynaktan alınmış birden fazla cümle içeren bir bölüm, aynen aktarılmak isteniyorsa, ana metnin son satırından itibaren bir satır atlandıktan sonra, satır başı yapılarak, ayrı bir paragraf halinde, tırnak (“ ”) içerisinde ve italik harflerle yazılmalıdır.

Metin, ana metinden her iki taraftan 1.25 cm içeride olacak şekilde bloklanmalıdır. Alıntidan sonra ana metine geçerken yine bir satır atlanmalıdır.

### **1.15. Dipnotlar**

Tezin herhangi bir sayfasında, metin içinde olması halinde konuyu dağıtacak ve okurken sürekliliği bozacak nitelikteki açıklamalar, kısa ve öz şekilde –birkaç satırı geçmemek koşulu ile– aynı sayfanın altına dipnot olarak verilebilir. Dipnotlar soldan sağa sayfanın ortasına kadar çizilen sürekli bir çizgi ile metinden ayrılmalıdır. Çizgi ile ana metin arasında 1 satır atlanmalıdır. Dipnot çizgisi ile dipnot metni arasında 6 nk boşluk bırakılmalı, metin 1 satır aralığı kullanılarak yazılmalı ve harf büyüklüğü 10 punto olmalıdır. Dipnotlar aynı sayfada birden çok ise, sayfadaki belirtme sırasına göre ve her sayfada birden başlanarak numaralandırılmalıdır. Dipnot numaraları kaynak gösterme sistemi ile karışmayacak şekilde üst indis ya da parantez içinde üst indis olarak verilebilir. Arka arkaya yazılan iki dipnot, 6 nk boşluk kullanılarak ayrılmalıdır. Dipnotları yazarken, sayfanın alt kenarında bırakılması gereken 3 cm’lik boşluğa taşmamalıdır.

## **2. Tez İçeriği**

Her tez **Kapak sayfaları/Özel sayfalar, Tez metni, Kaynaklar dizini ve Ekler** olmak üzere dört ana bölümden oluşur

### **2.1. Kapak sayfaları/Özel sayfalar**

#### **2.1.1. Dış Kapak**

Tezlerin dış kapakta sırasıyla üniversite adı (tamamı büyük harf **16 punto**), tezin yapıldığı enstitü adı (tamamı büyük harf **16 punto**), tez adı (tamamı büyük harf **14 punto**), tezi hazırlayan (adın ilk harfi, soy ismin tamamı büyük harf **14 punto**) tez danışmanı (adın ilk harfi, soy ismin tamamı büyük harf **14 punto**), anabilim dalı (ilk harfler büyük **14 punto**), programı (ilk harfler büyük yüksek lisans tezi, doktora tezi **14 punto**), tarih (yıl olarak **14 punto**) ve ili (ilk harfler büyük **14 punto**) yer alır. Dış kapakta “Tezin Adı”, “Anabilim Dalı” ve “Programı” ifadeleri ayrıca yazılmaz. Kapak düzeni **Şekil 1**’de gösterildiği gibidir.

#### **2.1.2. Boş Sayfa**

Tez ciltlenirken dış kapaktan sonra, iç kapaktan önce yer alan numarası sayfadır.

#### **2.1.3. İç Kapak Sayfası**

Bu sayfa dış kapak kompozisyonunda düzenlenerek boş sayfadan hemen sonra yerleştirilir. Eğer tez bir kuruluş tarafından desteklenmiş ise kuruluş ile ilgili açıklama, tarih ve il adından

önce ilk harfler büyük olacak şekilde **12 punto** olarak yazılır, üniversite adı (tamamı büyük harf **16 punto**), tezin yapıldığı enstitü adı (tamamı büyük harf **16 punto**), tez adı (tamamı büyük harf **14 punto**), tezi hazırlayan (adın ilk harfi, soy ismin tamamı büyük harf **14 punto**) tez danışmanı (adın ilk harfi, soy ismin tamamı büyük harf **14 punto**), anabilim dalı (ilk harfler büyük **14 punto**), programı (ilk harfler büyük yüksek lisans tezi, doktora tezi **14 punto**), tarih (yıl olarak **14 punto**) ve ili (ilk harfler büyük **14 punto**) olarak yazılır (**Şekil 5**). Belirtilen yazı büyüklükleri, yazı tipi olarak Times New Roman olarak seçilmelidir.

#### **2.1.4. Ön Sayfalar**

##### **Bilimsel Etiğe Uygunluk Sayfası**

Tezin bilimsel etik kurallarına uygun olarak hazırlandığını taahhüt eden bir metni içeren sayfadır. **12 punto** olarak yazılır (**Şekil 6**).

##### **Yönergeye Uygunluk Sayfası**

Çalışmanın Erciyes Üniversitesi, Sağlık Bilimleri Enstitüsü Tez Önerisi ve Tez Yazma Yönergesine uygun olarak hazırlandığını taahhüt eden bir metin içeren sayfadır. **12 punto** olarak yazılır (**Şekil 7**).

##### **Kabul ve Onay Sayfası**

Tez Savunma sınav jürisinin tezin kabulünü ve enstitü müdürünün onayını gösteren sayfadır. **12 punto** olarak yazılır (**Şekil 8**).

#### **2.1.5. Teşekkürler**

Bu sayfada, tez çalışmasının amacı ve bölümleri hakkında kısa bilgi verilerek çalışmanın yürütülmesi ve tezin düzenlenmesi sırasında yardımcı görülen, katkısı bulunan kişiler ve kuruluşlara teşekkür edilir. **12 punto** olarak yazılır.

#### **2.1.6. Özet**

Özet içinde tez çalışmasının amacı, kapsamı, kullanılan yöntem(ler) ve varılan sonuç(lar), açık ve öz olarak belirtilmelidir. Ancak, özet içinde “Amaç”, ”Yöntem”, ”Sonuç”, gibi alt başlıklar kullanılmamalıdır. Özeti bir sayfaya sığdırılması tercih edilmelidir, ancak iki sayfayı kesinlikle aşmamalıdır (En az 300 kelime). ÖZET başlığı, ortalanarak büyük harf, koyu **14 punto** ile yazıldıktan sonra 3 (12 punto) aralık boş bırakılıp tezin adı metin bloğunun başından itibaren tam olarak, sözcük baş harfleri büyük seçilerek, koyu punto ile yazılmalıdır. Tezin adı yazıldıktan sonra 1,5 aralık boşluk bırakılarak, özeti metni 1 aralıkla yazılmalıdır.

Özet metni, 12 punto ile yazılmalıdır. Özet metninin sonunda, 1,5 aralık boşluktan sonra, koyu punto ile “Anahtar Kelimeler” başlığı açılmalı ve aynı satırda devam ederek, tezle ilgili anahtar kelime veya deyim (en fazla 5 olmalı), alfabetik sıralanmış ve aralarına noktalı virgül “ ; ” koyularak yazılmalıdır. **12 punto** olarak yazılır

### **2.1.7. Yabancı Dilde Özet**

Bu başlık altında Türkçe özetin İngilizce çevirisi yer almalıdır. Başlık ve anahtar kelimelerde İngilizce yazılmalıdır. Bu sayfanın başlık ve anahtar kelimelerle birlikte, içeriği ve yazım formatları Türkçe özet ile aynı olmalıdır.

### **2.1.8. İçindekiler Sayfası**

Sayfa numarası (iv) ile başlar. İçindekiler bölümü **Şekil 9**'deki örneğe uygun olmalıdır. Ön kapak dışındaki tüm özel sayfalar, tez metninde bulunan tüm bölüm ve alt bölüm başlıkları, özet ve yabancı dilde özet sayfaları, kaynaklar ve ekler, “İçindekiler” bölümünde eksiksiz olarak gösterilmelidir. Tezde kullanılan her bir başlık, “İçindekiler” bölümünde hiçbir değişiklik yapılmaksızın, aynen yer almalıdır. İçindekiler bölümünde her bir başlığın hizasına, sadece o başlığın yer aldığı sayfanın numarası yazılmalıdır. “İÇİNDEKİLER” başlığı, metin bloğu üst sınırından 12 puntoluk 3 aralık boş bırakıldıktan sonra, ortalanarak yazılmalıdır. Tezden ayrı olarak sunulması gerekli ekler var ise bunlarda bölümün sonunda gösterilmelidir. **12 punto** olarak yazılır

### **2.1.9. Simgeler ve Kısaltmalar Sayfası**

Simgeler ve kısaltmalar bölümü **Şekil 10**'daki örneğe uygun olarak, alfabetik sıralı olarak hazırlanmalıdır. Bölüm başlığı, metin bloğu üst sınırından 12 puntoluk 3 aralık boş bırakıldıktan sonra, ortalanarak yazılmalıdır. Simge ve kısaltmalar ile ilgili açıklama gerekiyorsa, bu çok kısa ve öz olmalıdır. Simgeler arasında  $\alpha$ ,  $\beta$  ... gibi Greek alfabesinde bulunan harfler var ise, bu harfler Latin alfabesindeki karşılıklarının bulunabilecekleri yerlerde sıralanmalıdır. **12 punto** olarak yazılır

### **2.1.10. Tablo Listesi**

Tezde yer alan tabloların numaraları, üst yazı ve sayfa numaralarını belirten listedir. **12 punto** olarak yazılır

### **2.1.11. Şekil Listesi**

Tezde yer alan şekillerin numaraları, alt yazıları ve sayfa numaralarını belirten listedir. **12 punto** olarak yazılır

## **2.2. Tez Metni**

### **2.2.1. Giriş ve Amaç**

Bu bölümde, okuyucuyu konuya hazırlayıcı bilgiler verilmelidir. Tüm bilgiler kaynak gösterilerek desteklenmeli, bu bölümde gereç ve yöntem, bulgular ya da tartışma kapsamında bulunabilecek bilgilere kesinlikle yer verilmemelidir. Yeterli bilgiler verildikten sonra, bölümün sonunda, tezin amacı /amaçlar çok açık ve kısa olarak yazılmalı ve irdelenmek istenen hipotez açıkça belirtilmelidir. Tez çalışmasının bilime katkı ve/veya yöntem açısından ne gibi yenilik hedeflediği belirtilmelidir. **12 punto** olarak yazılır

### **2.2.2. Genel Bilgiler**

Burada tez konusunda önceden var olan literatür bilgileri, yapılan çalışma bağlamında gözden geçirilir. Konuya ilişkin sorunlar saptanır, var olan çözüm önerileri giriş bölümünde belirtilen amaç, kapsam, varsayım ve hipotezler doğrultusunda değerlendirilir. **12 punto** olarak yazılır

### **2.2.3. Gereç ve Yöntem**

Bu bölümde tez çalışmasında kullanılan gereç ve yöntem ayrıntılı olarak açıklanmalıdır. **12 punto** olarak yazılır

### **2.2.4. Bulgular**

Tez çalışmasında elde edilen bulgular bu bölümde sunulmalıdır. Bulguların sunulmasında şekil ve çizelge gibi anlatım araçlarından yararlanılmalıdır. **12 punto** olarak yazılır

### **2.2.5. Tartışma**

Bu bölümde bulgular ve bulgulara dayalı çıkarımlar kaynak verileri ile karşılaştırılmalı, kaynaklara uyan ve uymayan sonuçlar ve nedenleri tartışılmalıdır ve bilimsel yorum yapılmalıdır. Ancak bulgular tartışılırken spekülatif yorumlardan kaçınılmalı ve açıklamaların bilimsel bir temeli olmalıdır. Bu bölümde giriş bölümünde verilen kaynak bilgilerine aynı şekilde yer verilmemeli bir başka ifade ile gereksiz tekrarlar yapılmamalıdır. **12 punto** olarak yazılır

### **2.2.6. Sonuç ve Öneriler**

Tartışma ışığında ulaşılan sonuçlar bu bölümde özetlenmeli, GİRİŞ bölümünde hedeflenen amaca ve hipotezlere ne ölçüde ulaşıldığı belirtilmelidir. Sonuçlara yönelik öneriler bu bölümde yazılmalıdır. **12 punto** olarak yazılır

### 2.3. Kaynaklar Dizini

- I. Kaynaklar bölümü, metin bloğu üst sınırından 12 puntoluk 3 aralık boş bırakıldıktan sonra, büyük harflerle, koyu ve ortalı olarak “KAYNAKLAR” başlığı ile başlamalıdır.
- II. Kaynak bölümü **12 punto** olarak yazılır. Ancak 1 satır aralıkla yazılmalı, paragraf aralığı 6nk olarak seçilmelidir. Her bir kaynağın başlangıcı metin bloğu sol kenarına dayalı, diğer satırları 7 karakter veya 1 cm kadar içerden başlatılmalıdır (Şekil).
- III. Kaynak bölümünde yazar adlarının ilk harfi büyük (Church D.) yazılmalıdır.
- IV. Makale sayfaları tek tipte, başlangıç ve bitim sayfaları belirtilerek yazılmalıdır (26: 110-123 gibi).
- V. Derginin adı kısa yazılmalıdır. Derginin kısa adı kısaltmalar arasında nokta bulunmadan derginin kendi önerdiği, genel kabul görmüş kısaltma kullanılmalı, bireysel kısaltma yapılmamalıdır. Dergi adları italik yazılmamalıdır. Örnek: Mol Biol Rep
- VI. Kaynak bir kitap ise, kitap adının bağlaçlar (ve, veya, ile vb) hariç tüm sözcükleri büyük harfle başlayacak biçimde yazılmalıdır. Örnek: Emery and Rimoin's Principles and Practice of Medical
- VII. Kitapların baskı sayısı tek tipte (Türkçe için “2. Baskı”, İngilizce için “2nd Ed.” tercih edilir) yazılmalıdır.
- VIII. Bir kitabın tek bölümünden veya belirli bir sayfa aralığından yararlanılmış ise, kaynak dizininde, atıfta bulunulan bölüm “Bölüm 6” veya “Chapter 5” biçiminde ya da sayfa aralığı “s.: 102-120” veya “p.: 190-200” şekillerinde belirtilmelidir. Bir kitabın çok farklı sayfalarından yararlanılmış ise kaynak bölümünde sayfa aralıkları belirtilmelidir.
- IX. Kitap türü kaynağın editörleri ile kaynak gösterilecek bölümün yazarları farklı ise, önce bölüm yazarları ve bölümün adı (sadece ilk kelimenin ilk harfi büyük), editörleri ve daha sonra kitap adı (bağlaçlar dışında tüm kelimelerin ilk harfleri büyük) belirtilmelidir.
- X. Kaynak bölümü içinde, bir kaynağın yazarlarının soyadları tam olarak, diğer isimlerinin ise baş harfleri yazılmalıdır. Kaynak çok yazarlı da olsa da bütün yazarların adları yazılmalı, dizinde “ve ark.” ve “et al.” gibi kısaltmalar kesinlikle kullanılmamalıdır.
- XI. Kaynak bölümü ilk yazar soyadına göre alfabetik olarak sıralanmalıdır. Yazarların soyadlarından sonra virgül adından sonrada noktalama işaretleri kullanılmamalı sadece ikinci yazarın adından önce virgül kullanılmalıdır (örneğin; Kaya CA, Tuncer ŞD, gibi).



**xii.** Bir arařtırıcı tarafından yapılmıř alıřma(lar), tarihi ne olursa olsun, aynı arařtırıcının arkadařları ile yaptıđı ortak alıřma(lar)'dan nce yazılmalıdır.

**XIII.** Arařtırıcı grubu tarafından yapılan alıřmalarda soyadı sırası esas alınmalıdır.

**XIV.** Aynı yazar veya aynı yazarlar grubu tarafından yapılan birden fazla alıřmalarda yayın tarih sırası esas alınmalıdır. Eđer, aynı yazarların aynı yılda yapılmıř birkaç alıřması varsa, ayırt etmek iin tarihten sonra ve tarihe bitiřik olarak a, b, c,...gibi simgeler kullanılmalıdır.

**XV.** Kompakt disklere kayıtlı her trl belge de, [CD-ROM] notu ile, kaynak blmnde gsterilmelidir. Eđer bunların yazar(lar)ı belirli deđil ise yazar adı yerine kuruluř adı verilebilir (GrolierInc...1995).

**XVI.** Tez iinde, zgn bir bilgisayar yazılımına (program) atıfta bulunulmuř ise bu yazılım da kaynak dizininde gsterilmeli ve yapımıcı kiřilerin (veya kuruluřun) adı, tarih, yazılımın yazılımın adı, versiyonu, yapım yeri yazılmalıdır.

**XVII.** Elektronik bir dergi, basılı dergi iin belirlenen formatta yazılmalıdır. Ancak, dergi adından sonra [Electronic Journal] notu yer almalı, en sonda ise internet adresi bulunmalıdır. Elektronik dergi dıřında, diđer internet kaynaklarından alınmıř yazılı ve/veya grsel ve iřitsel belgelerden yararlanılmıř ise bu belgeler bu kaynađa hangi tarihte eriřildiđinin, ay ve gnde belirterek, bildirilmesi gerekmektedir. Bireyler arasındaki elektronik postabelgeleri de gnderici ve alıcının e-mail adresleri verilerek kaynak dizininde yer alabilir (Yazar veya Kurum adı. (tarih, belirli ise en son gncelleme tarihi, ay ve gn belirtilerek). [e-mail: varsa, yazarın e-mail adresi]. Konu bařlıđı. Eriřim:[Internet adresi]. Eriřim Tarihi: ay ve gn ile belgeye on-line eriřim tarihi.).

<b>Referans Tipi</b>	<b>Referans Listesi Gsterimi</b>
<b>KİTAP</b>	West JB. Respiratory Physiology (2 nd ed). Williams and Wilkins, Baltimore 1974; p.: 129-139. Adams DD, Edelson PJ, Koren HS. Methods for Studying Mononuclear Phagocytes. Academic Press, San Diego 1981; p.: 78-96.
<b>KİTAP BLM</b>	Sagawa K. Analysis of the CNS ischemic feed back regulation of the circulation. In: Reeve EB, Guyton AC (eds), Physical Basis of Circulatory Transport. WB Saunders, Philadelphia 1967; p.. 129-139.

	<p>Phillips SJ, Whisnant JP. Hypertension and strok. In: Laragh JH, Brenner BM (eds), Hypertension: Pathophysiology, Diagnosis and Management (2 nd ed). Raven Press, New York 1995; p.: 465-478.</p> <p><b>Not:</b> “In, eds, p” ifadeleri sadece İngilizce kitaplar için kullanılır. Türkçe kitaplar kaynak gösterildiğinde bu ifadelerin karşılığı sırası ile “Kitap, yazarlar, s” şeklinde olmalıdır.</p>
<b>TERCÜME KİTAP</b>	<p>Berne RM, Levy MN, Koepfen BM, Stanton BA. Physiology (5th ed). Çeviri: Türk Fizyolojik Bilimler Derneği. Bölüm Çeviri: Aşçıoğlu M. Hipotalamus ve hipofiz bezi. Fizyoloji. Güneş Tıp Kitabevleri, Ankara 2008; s.. 819-859.</p> <p>Guyton AC. Textbook of Medical Physiology (7th ed). Çeviri: Gökhan M, Çavuşoğlu H. Bölüm: Hücre ve fonksiyonları. Tıbbi Fizyoloji Cilt I. Türkçe 2. Baskı. Merk Yayıncılık, İstanbul 1988; s.: 15-34.</p>
<b>MAKALE</b>	<p>Pugazhantni S, Khandelwai RL. Insulin-like effects of vanadate on hepatic glycogen metabolism in nondiabetic and streptozotocin induced diabetic rats. Diabetes, 1990; 39: 821-827.</p> <p>An XP, Hou JX, Zhao HB, Bai L, Peng JY, Zhu CM, Yan QM, Yan YX, Wang JG, Cao BY. Polymorphism identification in goat DGAT1 and STAT5A genes and association with milk production traits. Czech J Anim Sci, 2013: 58(7); 321-327.</p>
<b>TEZ</b>	<p>Saraymen R. İnsan Sperm Akrozininin Saflaştırılması ve Bazı Kinetik Özelliklerinin İncelenmesi,. Doktora Tezi, Erciyes Üniversitesi Sağlık Bilimleri Enstitüsü, Kayseri 1995; s.: 35-45.</p>
<b>KONGRE BİLDİRİSİ</b>	<p>Özer M, Toros S, Çobanoğlu S, Çınarlı S. İzmir ve çevresinde depolanmış ürünlerde saptanan faydalı akarlar, Türkiye 1. Biyolojik Mücadele Kongresi Bildiri Kitabı. Çukurova Üniversitesi, Adana 12-14 Şubat 1986; s.: 280-292.</p>
<b>WEB SAYFASI</b>	<p>Glasgow Caledonian University Library (1996). Citation Guide. Erişim: [<a href="http://abacus.gcal.ac.uk/library/guides/citguide.html">http://abacus.gcal.ac.uk/library/guides/citguide.html</a>], Erişim Tarihi: 20 Aralık 1996.</p> <p>PAGE ME. A Brief citation guide for internet sources in history and humanities. Erişim: [<a href="http://poe.acc.virginia.edu/pm9k/info/citpage.html">http://poe.acc.virginia.edu/pm9k/info/citpage.html</a>], Erişim Tarihi: 22 Aralık 1996.</p>

## 2.4. Ekler

Etik kurul kararı, kurum izni ve anket formları bu bölümde yer alır. Tez yazımında gerekiyor ise, anket, kroki ve kullanılan metotla ilgili çok öz bilgilerin olacağı bir bölüm olarak ele alınabilir.

## 2.5. Özgeçmiş Sayfası

### Şekil 11

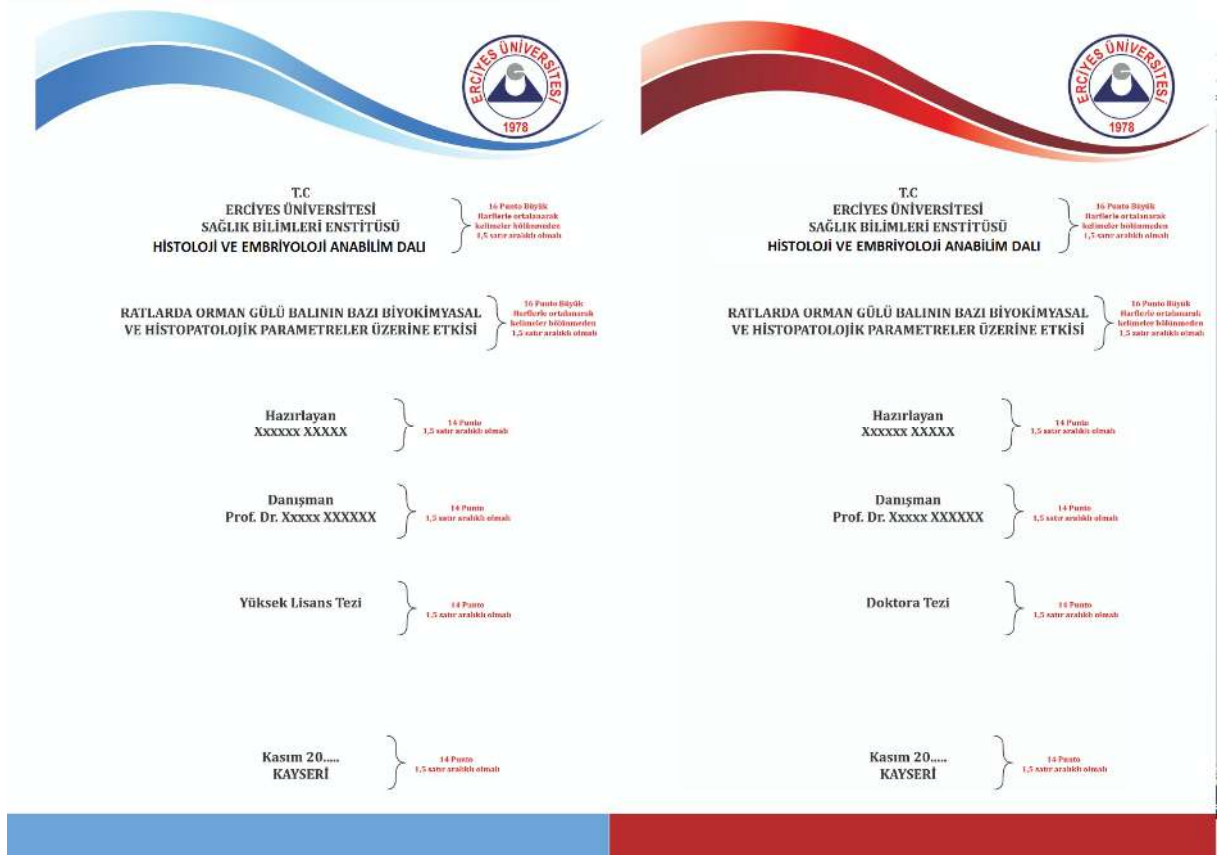
## 2.6. İntihal Raporu

Başka yazarların literatüre kattığı bilgiler, veriler, istatistikler ve yorumlar tezde kullanılıyor ise bilim ahlakı gereği olarak, faydalanılan kaynakların gösterilmesi gereklidir. Bu etik ilke, sadece aynen yapılan alıntılar için değil, aynı zamanda araştırmacıların kendi üslup ve ifadesi ile aktardığı bilgiler için de geçerlidir. Kaynak göstermeden yapılan dolaylı ve dolaysız alıntılara intihal adı verilir. Kaynak göstermeden aktarılan bilgiler alıntı olmaktan çıkar çalıntı ve aşırma olur. bu durumda bilimsel etiğe aykırı davranılmış olur. Zira bilginin kaynağının gösterilmesi, bu bilginin asıl sahibinin literatüre katkısının gösterilmesi demektir. Bu aynı zamanda araştırmacının kendi katkısının ne olduğunun gösterilmesi anlamına da gelir.

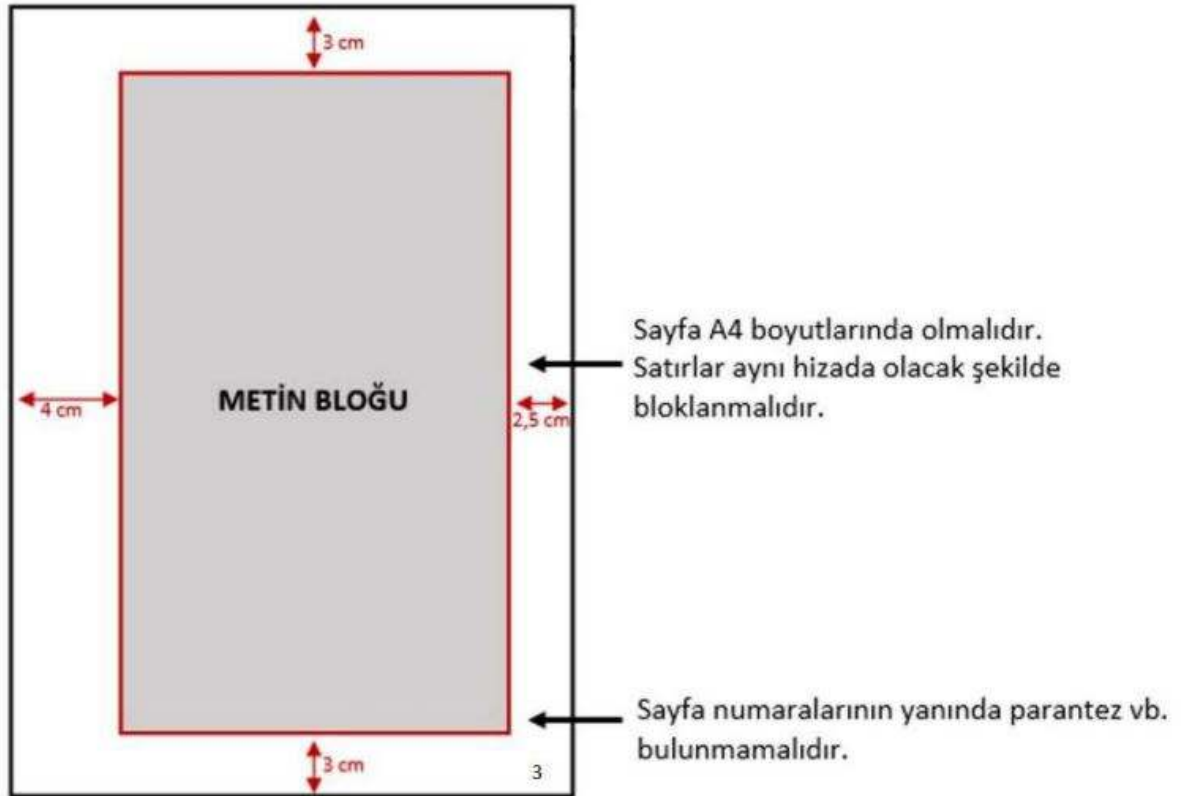
Bilimsel kurallara uygun olarak gönderme yapmadan başkalarının araştırma sonuçlarını, fikirlerini, yöntemlerini, verilerini, uygulamalarını, yazılarını, yapıtlarını ve görsel malzemelerini kısmen veya tamamen kendisininmiş gibi sunmak, intihai yani aşırıp kendine mal etme olarak adlandırılan en önemli etik ihlallerden biridir. Kaynağa ilişkin bilgi vermeden aktarılan yabancı dilden tercümelemler de bu kapsamda yer alır.

Aktarımlar yapılırken seçilen alıntı sistemi dikkatle uygulanmalı; etik dışı davranışlar yani etik ihlalleri hakkında da bilgi sahibi olunmalıdır.

“Tez İntihal Raporu”, Üniversitemiz Kütüphane ve Dokümantasyon Daire Başkanlığı tarafından kullanıma sunulan intihal programı (TURNITIN) kullanılarak alınır. (Bknz: Kütüphane Dökümantasyon Daire Başkanlığı, TURNITIN kullanım kılavuzu). Programa yükleme yapılırken “Dosya Başlığı (document title)” olarak tez başlığının tamamı, “Yazar Adı (author’s first name)” olarak öğrencinin adı, “Yazar Soyadı (author’s last name)” olarak öğrencinin soyadı bilgisi yazılır ve benzerlik oranı üst sınırı %30’dur.

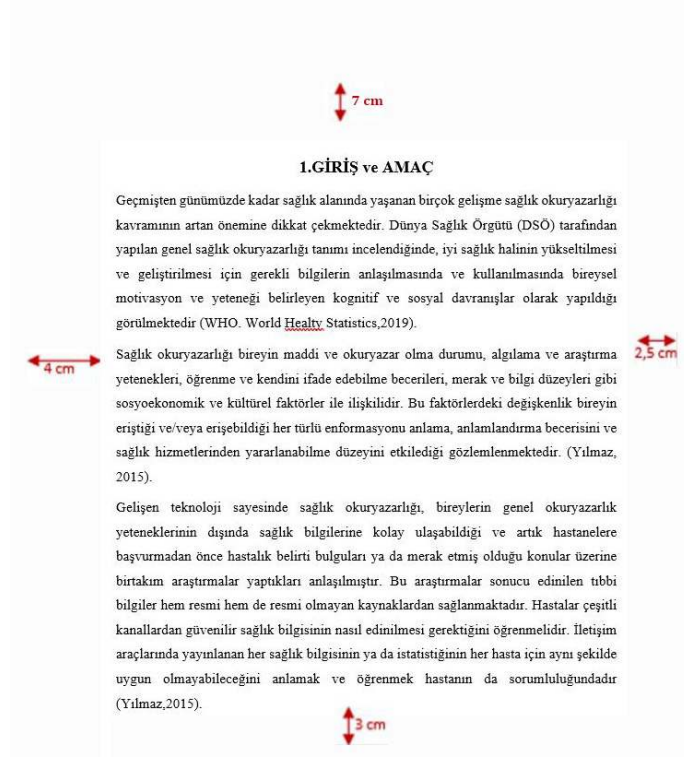


Şekil 1. Doktora ve Yüksek Lisans dış kapak örneği.

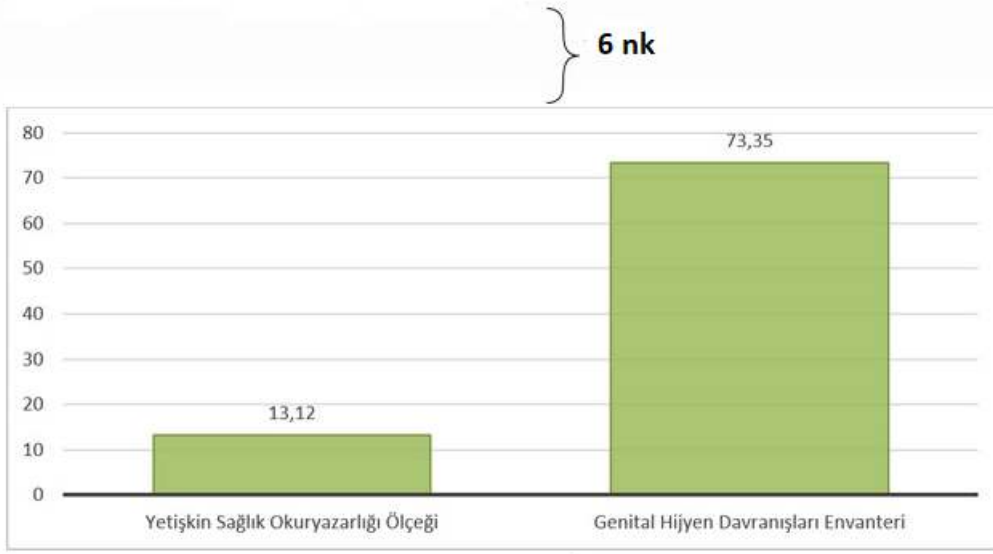


Şekil 2. Metin içi kenar boşlukları örneği.

Şekil 2. Metin içi kenar boşlukları örneği.



Şekil 3. Ana bölüm kenar boşluk örneği.



} 6 nk

**Şekil 4.1.** Yetişkin Sağlık Okuryazarlığı Ölçeği ve Genital Hijyen Davranışları Envanteri puanlarına ilişkin aritmetik ortalama

**Tablo 4.1.** Yetişkin Sağlık Okuryazarlığı Ölçeği ve Genital Hijyen Davranışları Envanteri puanlarına ilişkin Min- Max. değerleri.

} 6 nk

	<b>Min.-Max.</b>	<b>X±S.S.</b>
<b>Yetişkin Sağlık Okuryazarlığı Ölçeği</b>	6-19	13,12 ±2,47
<b>Genital Hijyen Davranışları Envanteri</b>	42-112	73,35 ±9,63

} 6 nk

**Şekil 4.** Metin içerisinde resim ve tablo örnekleri.

T.C  
ERCİYES ÜNİVERSİTESİ  
SAĞLIK BİLİMLERİ ENSTİTÜSÜ  
HİSTOLOJİ ve EMBRİYOLOJİ ANABİLİM DALI

16 Ponto Büyük  
Harflerle ortalanarak  
kelimeler bölünmeden  
1,5 satır aralıklı olmalı

RATLARDA ORMAN GÜLÜ BALININ BAZI BİYOKİMYASAL  
VE HİSTOPATOLOJİK PARAMETRELER ÜZERİNE ETKİSİ

16 Ponto Büyük  
Harflerle ortalanarak  
kelimeler bölünmeden  
1,5 satır aralıklı olmalı

Yüksek Lisans Tezi / Doktora Tezi

14 Ponto  
1,5 satır aralıklı olmalı

Hazırlayan  
Xxxxxx XXXXX

14 Ponto  
1,5 satır aralıklı olmalı

Danışman  
Prof. Dr. Xxxxx XXXXXX

14 Ponto  
1,5 satır aralıklı olmalı

Bu Tez Erciyes Üniversitesi Bilimsel Araştırma Projeleri Birimi  
tarafından TYL-XXXX-XXXX kodlu proje ile desteklenmiştir

14 Ponto  
1,5 satır aralıklı olmalı

Kasım 20.....  
KAYSERİ

14 Ponto  
1,5 satır aralıklı olmalı

Şekil 5. Doktora ve yüksek lisans tez iç kapak örneği.

## BİLİMSEL ETİĞE UYGUNLUK

Bu tezin kendi çalışmam olduğunu, tüm bilgilerin akademik ve etik kurallara uygun bir şekilde elde edildiğini beyan ederim. Aynı zamanda akademik ve etik kuralların gerektirdiği gibi tüm materyal ve sonuçları tam olarak aktardığımı, başkalarının eserlerinden yararlanılması durumunda ilgili eserlere bilimsel kurallara uygun olarak atıfta bulunduğumu ve kaynaklar listesinde gösterdiğimi belirtirim.

Adı-Soyadı : Xxx XXXXX

İmza :

Şekil 6. Bilimsel etiğe uygunluk sayfası örneği

## YÖNERGEYE UYGUNLUK ONAYI

“Simental Irkı Sığırlarda STAT5A ve MYF5 Gen Polimorfizimleri ile Süt Verimi Arasındaki İlişkinin Araştırılması” adlı Yüksek Lisans Tezi / Doktora Tezi Erciyes Üniversitesi Lisansüstü Tez Önerisi ve Tez Yazma Yönergesi'ne uygun olarak hazırlanmıştır.

Tezi Hazırlayan

Xxxxx XXXXX

Danışman

Prof. Dr. XXXXX XXXXX

Anabilim Dalı Başkanı  
Prof. Dr. XXXXX XXXXX

Şekil 7. Yönergeye uygunluk sayfası örneği.



## KABUL ve ONAY SAYFASI

Prof. Dr. XXXXXX XXXXXX danışmanlığında XXXXXX XXXXXX tarafından hazırlanan “Simental Irkı Sığırlarda Stat5A ve Myf5 Gen Polimorfizmleri ile Süt Verimi Arasındaki İlişkinin Araştırılması” adlı bu çalışma jürimiz tarafından Erciyes Üniversitesi Sağlık Bilimleri Enstitüsü XXXXXX Anabilim Dalında Yüksek Lisans Tezi / Doktora Tezi olarak kabul edilmiştir.

...../...../20.....

### JÜRİ

### İmza

#### 1,5 satır

Danışman : Prof. Dr. XXXXXX XXXXXX.....  
(Erciyes Üniversitesi XXXXXX Fakültesi XXXXXX Anabilim Dalı)

#### 6 nk

Üye : Doç. Dr. XXXXXX XXXXXX.....  
(Erciyes Üniversitesi XXXXXX Fakültesi XXXXXX Anabilim Dalı)

#### 6 nk

Üye : Doç. Dr. XXXXXX XXXXXX.....  
(XXXXXXXXX Üniversitesi, XXXXXX Fakültesi XXXXXX Anabilim Dalı)

#### 1,5 satır

### ONAY

Bu tezin kabulü Enstitü Yönetim Kurulunun ..... tarih ve ..... sayılı kararı ile onaylanmıştır.

..... /..... / 20.....  
Prof. Dr. XXXXXX XXXX  
Enstitü Müdürü

Şekil 8. Kabul ve onay sayfası örneği.

## İÇİNDEKİLER

	<u>Sayfa no</u>
İÇ KAPAK.....	
BİLİMSEL ETİĞE UYGUNLUK SAYFASI.....	i
YÖNERGEYE UYGUNLUK SAYFASI.....	ii
KABUL VE ONAY SAYFASI.....	iii
TEŞEKKÜR.....	vi
ÖZET.....	vii
ABSTRACT.....	ix
İÇİNDEKİLER.....	ix
KISALTMALAR.....	x
TABLO VE ŞEKİL LİSTESİ.....	xiii
1. GİRİŞ VE AMAÇ.....	1
2. GENEL BİLGİLER.....	6
2.1. Süt Sığırcılığında Verim Artımında Gen ve Genetik Polimorfizmlerin Kullanımı.....	11
2.2. Sinyal Dönüştürücü ve Transkripsiyon Aktivatörü 5A (Signal Transducer and Activator of Transcription 5A, <i>STAT5A</i> ).....	14
2.3. Myojenik Faktör 5 (Myogenic Factor 5, <i>MYF5</i> ).....	16
3. GEREK VE YÖNTEM.....	17

Şekil 9. İçindekiler örneği.

## KISALTMALAR

<b>ACCCN</b>	: Australian College of Critical Care Nurses
<b>ARDS</b>	: Akut Respiratuar Distres Sendrom
<b>BiPAP</b>	: Bi-level Positive Airway Pressure
<b>CPAP</b>	: Continuous Positive Airway Pressure
<b>CRLT</b>	: Continuous renal replacement therapy
<b>ECMO</b>	: Ekstrakorporeal membran oksijenizasyonu

Şekil 10. Kısaltmalar örneği.

## ÖZGEÇMİŞ

### **KİŞİSEL BİLGİLER**

Adı, Soyadı :

Uyruğu : Türkiye (TC)

Doğum Tarihi ve Yeri:

Medeni Durumu :

Tel :

E-mail :

### **EĞİTİM**

#### **DERECE**

#### **KURUM**

#### **MEZUNİYET**

Yüksek Lisans

Lisans

Lise

### **İŞ DENEYİMLERİ**

#### **YIL**

#### **KURUM**

#### **GÖREV**

### **YABANCI DİL**

Şekil 11. Özgeçmiş örneği